



PLAISIR AUDIT

Centre fictif

Ensemble du programme

Février 2010

Table des matières

| | |
|--|----|
| Abréviations | 3 |
| Objectifs de l'audit | 4 |
| Méthode | 5 |
| Concepts de personnel prévu, absent, réel, requis et effectif | 7 |
| Nombre de postes et de présences du personnel infirmier requis | 9 |
| Illustration du « case-mix » | 10 |
| Résultats de l'audit | 11 |

Abréviations

| | |
|-----------|--|
| PLAISIR : | PLAnification Informatisée des Soins Infirmiers Requis |
| PRN : | Projet de Recherche en Nursing |
| SDI : | Soins directs et indirects |
| CSB : | Communications au sujet du bénéficiaire |
| AAEDEP : | Activités administratives et d'entretien et déplacements |
| JB : | Journée-bénéficiaire |
| HS : | Heures-soins |
| HSN : | Heures-soins nettes |
| HSP : | Heures-soins productives |
| HST : | Heures-soins travaillées |
| HSR : | Heures-soins rémunérées |
| MS : | Minutes-soins |
| MSN : | Minutes-soins nettes |
| MSP : | Minutes-soins productives |
| MST : | Minutes-soins travaillées |
| MSR : | Minutes-soins rémunérées |
| ETP : | Équivalent-temps-plein |
| X/Sem : | Fréquence par semaine |
| Nb : | Nombre de bénéficiaires |
| FRAN : | Formulaire de relevé des actions nursing (FRAN) |

Objectifs de l'audit:

Objectifs principaux

- Établir un profil détaillé des bénéficiaires.
- Mesurer les charges de travail infirmier.
- Déduire de ces mesures la quantité de personnel infirmier requis pour donner les soins aux bénéficiaires.

Objectifs spécifiques

- Décrire la population de bénéficiaires en terme:
 - d'âge et de sexe;
 - de maladies;
 - de handicaps;
 - de déficiences psycho-sensorielles;
 - de niveaux de déficits cognitifs et problèmes psychiatriques;
 - de types de problèmes psychologiques;
 - de types de moyens de protection;
 - de types de compensations;
 - de services paramédicaux reçus;
 - de lourdeur (classification des bénéficiaires en fonction de leur niveau de soins directs et indirects);
- Mesurer les charges en soins infirmiers (par catégorie de personnel, si applicable):
 - par type (3) de soins: soins de base, soins relationnels et éducatifs, soins techniques;
 - par catégorie de soins (10) : alimentation, élimination, hygiène, mobilisation, communication, respiration, médication, thérapie intraveineuse, traitements, méthodes diagnostiques;
 - par intervention de soins de base;
- Mesurer le nombre de postes et de présences du personnel infirmier requis (par catégorie de personnel, si applicable).

Méthode

La méthode utilisée pour mesurer les charges de travail est la méthode PLAISIR. Cette méthode, développée au Québec en 1983 et mise à jour régulièrement depuis, est reconnue et utilisée internationalement (Suisse, Allemagne, Luxembourg, France).

La méthode PLAISIR permet de mesurer les différentes composantes de la charge de travail:

- SDI : les soins directs et indirects requis

Le formulaire PLAISIR de relevé des actions nursing (FRAN) rassemble l'ensemble des actions de soins qui sont susceptibles d'être requises par une clientèle de bénéficiaires hébergés ou hospitalisés à moyen ou à long terme. Ces actions sont regroupées en 10 zones de soins et 3 types de soins (cf. les objectifs de l'étude).

Chacune des actions de soins du FRAN a un temps unitaire mesuré en minutes. Pour mesurer le niveau des SDI requis par un bénéficiaire pendant une période de 24 heures, on sélectionne dans le FRAN les actions qu'il requiert, on multiplie leur temps unitaire par leur fréquence et on additionne les valeurs ainsi obtenues.

La méthode PLAISIR vise la mesure du temps des soins requis (et non des soins donnés) par le bénéficiaire.

- CSB: les communications au sujet du bénéficiaire

Il s'agit des communications verbales et écrites du personnel des soins infirmiers entre membres de ce personnel, avec les médecins, les familles des bénéficiaires, les autres professionnels, les différents services.

Dans le système PLAISIR, la norme mesurant le temps des CSB est de 11.5 minutes par bénéficiaire par 24 heures. Cette norme a été fixée par le Ministère de la Santé et des Services Sociaux en 1986 sur la base des normes du système PRN.

- AAEDep: les activités administratives et d'entretien et les déplacements

Il s'agit des activités de gestion quotidienne des unités de soins, du petit entretien effectué par le personnel soignant des unités de soins et de tous les déplacements de ce personnel à l'intérieur et à l'extérieur des unités de soins avec ou pour le bénéficiaire et sans ni pour le bénéficiaire (excluant les déplacements à l'extérieur de l'établissement).

Dans le système PLAISIR, la norme déterminant le temps des AAEDep est de 12.5 minutes par bénéficiaire par 24 heures. Cette norme a été fixée par le Ministère de la Santé et des Services Sociaux en 1986 sur la base des normes du système PRN.

La norme combinée correspondant aux CSB et aux AAEDP est donc de 24 minutes par bénéficiaire par 24 heures.

Le système PLAISIR permet de réaliser différentes mesures de la charge de travail durant une période de 24 heures. Ainsi la charge peut être mesurée en:

1° : **Heures-soins nettes (HSN)**: il s'agit des heures de SDI.

2° : **Heures-soins productives (HSP)**: il s'agit des heures de SDI, de CSB et d'AAEDP.

3° : **Heures-soins travaillées (HST)**: les heures-soins travaillées tiennent compte du fait que pour produire 405 minutes de SDI, de CSB et d'AAEDP, il faut payer 435 minutes (dont 30 minutes de pause).

Dès lors:

$$\text{les heures-soins travaillées} = \frac{435}{405} \times \text{les heures-soins productives}$$

4° : **Heures-soins rémunérées (HSR)**: les heures-soins rémunérées tiennent compte des journées payées mais non travaillées.

On part du fait que le personnel à temps plein est payé 5 jours / semaine, donc $5 \times 52.18 = 260.9$ jours / an et que sur ces 260.9 jours, un membre du personnel est absent en moyenne pendant 42.6 jours (vacances annuelles, congés fériés, absences maladie et toutes autres absences) et travaille ainsi 218.3 jours.

Il faut donc payer 260.9 jours pour obtenir en moyenne 218.3 jours travaillés.

Dès lors:

$$\text{les heures-soins rémunérées} = \frac{260.9}{218.3} \times \text{les heures-soins travaillées}$$

La norme de 42.6 jours (et donc la norme de 218.3 jours) a été fixée par le MSSS en 1986.

Concepts de personnel prévu, absent, réel, requis et effectif

Le personnel peut être mesuré en nombre ou en heures. Dans cette étude, on a choisi de mesurer le personnel en heures travaillées.

Le personnel prévu est le personnel de l'unité de soins dont la présence est prévue dans l'unité de soins un jour donné à une période de travail donnée. On a généralement inclus dans le personnel prévu le personnel remplaçant les absences de longue durée.

Le personnel absent est cette partie du personnel prévu absente (à court terme) au jour et à la période où il était prévu qu'elle travaille.

Le personnel ajouté est le personnel qui n'appartient pas au personnel régulier de l'unité de soins et qui est ajouté à celui-ci pour remplacer les absences (à court terme) ou pour faire face à une surcharge de travail.

Pour calculer le personnel réel de l'unité de soins, on soustrait du personnel prévu, le personnel absent et on additionne au résultat de cette soustraction, le personnel ajouté.

$$\text{RÉEL} = \text{PRÉVU} - \text{ABSENT} + \text{AJOUT}$$

Les données sur le personnel ont été recueillies en même temps que les données PLAISIR permettant la mesure du personnel requis.

Le personnel requis est donc le personnel nécessaire pour satisfaire les besoins des bénéficiaires tels que mesurés (en terme de temps de soins et d'autres activités) à l'aide des outils du système PLAISIR. Essentiellement, pour une période d'une journée donnée, on obtient le personnel requis en additionnant les temps des SDI, des CSB et d'AAEDEP.

Le personnel réel effectif est la portion du personnel réel qui est bien utilisée, c'est-à-dire dont la présence est nécessaire pour satisfaire la demande. Pour une période de travail donnée d'un jour donné, le personnel réel effectif est le minimum du personnel réel et du personnel requis.

$$\text{RÉEL EFFECTIF} = \text{minimum}(\text{RÉEL}, \text{REQUIS})$$

Pour une journée donnée, le personnel réel effectif est la somme du personnel réel effectif à chacun des périodes de travail de la journée. Pour une semaine donnée, le personnel réel effectif est la somme du personnel réel effectif à chacune des journées de la semaine.

Exemple

| Période | Personnel réel | Personnel requis | Personnel réel effectif |
|-----------|----------------|------------------|-------------------------|
| Jour | 25.75 | 24.10 | 24.10 |
| Soir | 16.25 | 16.75 | 16.25 |
| Nuit | 9.50 | 9.50 | 9.50 |
| 24 heures | 51.50 | 50.35 | 49.85 |

Le ratio du personnel réel effectif sur le personnel requis permet de calculer le taux d'adéquation du réel (TAR) qui mesure le pourcentage de la demande de soins (le requis) qui est satisfait par l'offre finale de soins (le réel).

Le ratio du personnel réel effectif sur le personnel réel permet de calculer le taux d'utilisation du réel (TUR) qui mesure le pourcentage de l'offre finale de personnel (le réel) qui est utilisé pour faire face à la demande (le requis).

Ces deux taux sont basés sur l'hypothèse que s'il y a du travail, le personnel se consacre effectivement à celui-ci plutôt qu'à des activités «improductives».

| Période | Taux d'adéquation du réel (TAR): réel effectif / requis | Taux d'utilisation du réel (TUR): réel effectif / réel |
|-----------|--|---|
| Jour | 100 % | 93.6 % |
| Soir | 97 % | 100 % |
| Nuit | 100 % | 100 % |
| 24 heures | 99 % | 96.8 % |

Similairement, on peut définir le personnel prévu effectif qui est la portion du personnel prévu qui est bien utilisé. Pour une période de travail d'un jour donné, le personnel prévu effectif est le minimum du personnel prévu et du personnel requis.

$$\text{PRÉVU EFFECTIF} = \text{minimum}(\text{PRÉVU}, \text{REQUIS})$$

Pour une journée donnée, le personnel prévu effectif est la somme du personnel prévu effectif des quarts de travail de la journée. Pour une semaine donnée, le personnel prévu effectif est la somme du personnel prévu effectif à chacune des journées de la semaine.

Le ratio du personnel prévu effectif sur le personnel requis permet de calculer le taux d'adéquation du prévu (TAP) qui mesure le pourcentage de la demande de soins (le requis) qui est satisfait par l'offre initiale de soins (le prévu).

Le ratio du personnel prévu effectif sur le personnel prévu permet de calculer le taux d'utilisation du prévu (TUP) qui mesure le pourcentage de l'offre initiale de personnel (le prévu) qui est utilisé pour faire face à la demande (le requis).

Nombre de postes et de présences du personnel infirmier requis

Les postes dont il est question ici sont des postes **équivalents temps plein (ETP)**.

Le détenteur d'un poste ETP:

- 1° travaille par périodes de 7.25 heures (= 435 minutes), chaque période incluant une pause payée de 30 minutes;
- 2° est payé pour 260.9 périodes de 7.25 heures par an dont, en moyenne, 218.3 sont travaillées et 42.6 sont non travaillées (vacances annuelles, jours fériés, etc...).

On utilisera aussi le terme « présence » pour désigner la présence d'un employé au travail pendant une période de 435 minutes incluant un temps de pause de 30 minutes.

Les calculs de « présences par journée » et de « postes » sont réalisés:

1° **par bénéficiaire:**

- dans le cas des présences par journée, il s'agit donc du nombre de présences requises par journée-bénéficiaire;
- dans le cas des postes, il s'agit donc du nombre de postes requis par année-bénéficiaire;

2° **pour X bénéficiaires**, X étant le nombre de bénéficiaires évalués avec PLAISIR.

Exemple:

Si le nombre de minutes-soins travaillées par journée-bénéficiaire (MST / JB) est de 227.71 minutes selon les évaluations PLAISIR, alors:

$$227.71 / JB \div 435 = 0.523 \text{ présence / journée-bénéficiaire}$$

$$0.523 \times 365.26 = 191.201 \text{ présences / année-bénéficiaire}$$

$$191.201 \div 218.3 = 0.875 \text{ poste / année-bénéficiaire}$$

pour 155 bénéficiaires

$$0.523 \text{ présence / JB} \times 155 = 81.14 \text{ présences / journée}$$

$$0.875 \text{ poste / bénéficiaire} \times 155 = 135.76 \text{ postes}$$

Connaissant la distribution des minutes-soins travaillées requises par période de travail, on peut obtenir les nombres de postes et de présences par période en effectuant des calculs similaires à ceux qui précèdent (et par catégorie de personnel, si applicable).

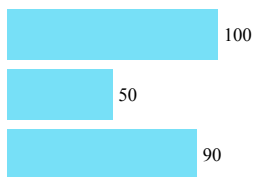
Illustration du « case-mix »

Pour décrire la distribution des bénéficiaires en fonction de « leur lourdeur » mesurée en terme du temps de soins directs et indirects qu'ils requièrent en moyenne par jour, le système PLAISIR utilise les huit premières classes de la classification PRN à 15 classes. En effet, on ne trouve presque jamais en CHSLD de bénéficiaires des classes supérieures à la huitième.

Les classes de cette classification sont définies de la manière suivante :

| Classes | Minutes de soins directs et indirects par JB moyenne | |
|---------|--|------------------|
| | Borne inférieure | Borne supérieure |
| 1 | 0 | 35 |
| 2 | 35 | 80 |
| 3 | 80 | 125 |
| 4 | 125 | 170 |
| 5 | 170 | 215 |
| 6 | 215 | 260 |
| 7 | 260 | 350 |
| 8 | 350+ | |

RÉSULTATS DE L'AUDIT



Dans les diagrammes qui suivent, les barres bleues correspondent au dernier portrait (Février 2010) de votre établissement.

Distribution des bénéficiaires selon le sexe et l'âge à l'admission et au moment de l'observation

| Bénéficiaires âgés de | Âge à l'admission | | Âge au moment de l'observation | |
|-------------------------|-------------------|------------|--------------------------------|--|
| | Nb | % | Nb | Femmes Hommes |
| < 30 ans | 8 | 5.2 | 1 | 0.6 |
| 30 à 44 ans | 17 | 11.0 | 8 | 5.2 |
| 45 à 54 ans | 17 | 11.0 | 14 | 9.0 |
| 55 à 64 ans | 15 | 9.7 | 26 | 16.8 |
| 65 à 69 ans | 10 | 6.5 | 11 | 7.1 |
| 70 à 74 ans | 16 | 10.3 | 13 | 8.4 |
| 75 à 79 ans | 18 | 11.6 | 18 | 11.6 |
| 80 à 84 ans | 18 | 11.6 | 17 | 11.0 |
| 85 à 89 ans | 22 | 14.2 | 26 | 16.8 |
| 90 à 95 ans | 6 | 3.9 | 10 | 6.5 |
| 95 ans et plus | 8 | 5.2 | 11 | 7.1 |
| Total | 155 | 100 | 155 | <div style="display: flex; justify-content: space-around;"> <div style="border: 1px solid black; padding: 2px;">63.23 %</div> <div style="border: 1px solid black; padding: 2px;">36.77 %</div> </div> |
| Âge moyen | 67.9 | | 73.5 | |
| Âge moyen: femmes | 71.8 | | 77.3 | |
| Âge moyen: hommes | 61.1 | | 67.0 | |
| | | | | |
| | Femmes | Hommes | Tous | |
| Durée moyenne de séjour | 5.5 | 6.0 | 5.7 | |

Prévalence des maladies (nombre et % des bénéficiaires)

| Maladies | Nb | % | |
|---|----|------|----|
| Tumeurs malignes | 12 | 7.7 | 8 |
| Hypothyroïdie acquise | 35 | 22.6 | 23 |
| Diabète sucré | 37 | 23.9 | 24 |
| Obésité | 2 | 1.3 | 1 |
| Anémies par carence | 26 | 16.8 | 17 |
| Psychoses organiques | 47 | 30.3 | 30 |
| Psychoses schizophréniques | 4 | 2.6 | 3 |
| Autres psychoses | 4 | 2.6 | 3 |
| Troubles névrotiques | 19 | 12.3 | 12 |
| Tr. mentaux conséq. à atteinte cérébr. organ. | 9 | 5.8 | 6 |
| Troubles dépressifs | 15 | 9.7 | 10 |
| Autres troubles non psychotiques | 15 | 9.7 | 10 |
| Sénilité sans psychose | - | - | |
| Retard mental | 8 | 5.2 | 5 |
| Dégénérescence cérébrale - Alzheimer | 25 | 16.1 | 16 |
| Parkinson et autres affections extrapyramid. | 11 | 7.1 | 7 |
| Sclérose en plaque et maladies démyélinis. | 15 | 9.7 | 10 |
| Hémiplégie | 10 | 6.5 | 6 |
| Épilepsie | 22 | 14.2 | 14 |
| Autres maladies du système nerveux central | 34 | 21.9 | 22 |
| Glaucome | 9 | 5.8 | 6 |
| Cataracte | 7 | 4.5 | 5 |
| Cécité des deux yeux | - | - | |
| Affections rétinienues | 8 | 5.2 | 5 |
| Surdité | 8 | 5.2 | 5 |
| Maladies hypertensives | 79 | 51.0 | 51 |
| Cardiopathies ischémiques | 29 | 18.7 | 19 |
| Insuffisance cardiaque | 12 | 7.7 | 8 |
| Autres cardiopathies | 23 | 14.8 | 15 |
| Maladies vasculaires cérébrales | 7 | 4.5 | 5 |
| Séquelles des maladies vasculaires cérébrales | 52 | 33.5 | 34 |
| Maladies des artères | 16 | 10.3 | 10 |
| Maladies pulmonaires obstructives chroniques | 31 | 20.0 | 20 |
| Hernies abdominales | 5 | 3.2 | 3 |
| Insuffisance rénale | 35 | 22.6 | 23 |
| Arthrite rhumatoïde | 5 | 3.2 | 3 |
| Arthrose | 18 | 11.6 | 12 |
| Autres arthropathies | - | - | |
| Affections dorsales | 15 | 9.7 | 10 |
| Ostéopathies | 38 | 24.5 | 25 |
| Aphasie | 1 | 0.6 | 1 |
| Séq. des lésions traum. des muscles et des os | 28 | 18.1 | 18 |

Distribution des bénéficiaires par niveau de handicap

Mobilité

| | Nb | % | |
|---------------------------------|----|----|----|
| 1. Pleine | - | - | |
| 2. Restreinte occasionnellement | - | - | |
| 3. Déficiente (lenteur) | - | - | |
| 4. Réduite | 10 | 6 | 6 |
| 5. Restreinte au voisinage | 8 | 5 | 5 |
| 6. Restreinte à l'établissement | 30 | 19 | 19 |
| 7. Restreinte à l'étage | 47 | 30 | 30 |
| 8. Restreinte à la chambre | 6 | 4 | 4 |
| 9. Nulle | 54 | 35 | 35 |

Indépendance (AVQ)

| | Nb | % | |
|--|----|----|----|
| 1. Indépendance | - | - | |
| 2. Ind. avec aide mécanique | - | - | |
| 3. Ind. avec adaptation de l'environnement | - | - | |
| 4. Dépendance situationnelle | - | - | |
| 5. Dép. à intervalles longs (<= 1 x /24h) | - | - | |
| 6. Dépendance prévisible > 1 x /24h | 5 | 3 | 3 |
| 7. Dép. à intervalles courts imprév. | 46 | 30 | 30 |
| 8. Dép pour la plupart des besoins | 70 | 45 | 45 |
| 9. Dép. pour tous les besoins | 34 | 22 | 22 |

Croisement de «Mobilité» et «Indépendance (AVQ)»

| Mobilité \ AVQ | AVQ | | | | | | | | | Total |
|----------------|-----|---|---|---|---|---|----|----|----|-------|
| | 1 | 2 | 3 | 4 | 5 | 6 | 7 | 8 | 9 | |
| 1 | - | - | - | - | - | - | - | - | - | - |
| 2 | - | - | - | - | - | - | - | - | - | - |
| 3 | - | - | - | - | - | - | - | - | - | - |
| 4 | - | - | - | - | - | 3 | 5 | 2 | - | 10 |
| 5 | - | - | - | - | - | - | 4 | 4 | - | 8 |
| 6 | - | - | - | - | - | 2 | 19 | 9 | - | 30 |
| 7 | - | - | - | - | - | - | 15 | 28 | 4 | 47 |
| 8 | - | - | - | - | - | - | 3 | 2 | 1 | 6 |
| 9 | - | - | - | - | - | - | - | 25 | 29 | 54 |
| Total | - | - | - | - | - | 5 | 46 | 70 | 34 | 155 |

Distribution des bénéficiaires par niveau de handicap

Vécu occupationnel

| | Nb | % |
|---|----|----|
| 1. Occupation appropriée | - | - |
| 2. Occupation intermittente | - | - |
| 3. Occupation limitée (ampleur) | - | - |
| 4. Occupation ajustée | 4 | 3 |
| 5. Occupation réduite (temps) | 7 | 5 |
| 6. Occupation restreinte (type) | 45 | 29 |
| 7. Occup. très restreinte (temps et type) | 71 | 46 |
| 8. Aucune occupation | 21 | 14 |
| 9. S'occupe de manière inappropriée | 7 | 5 |

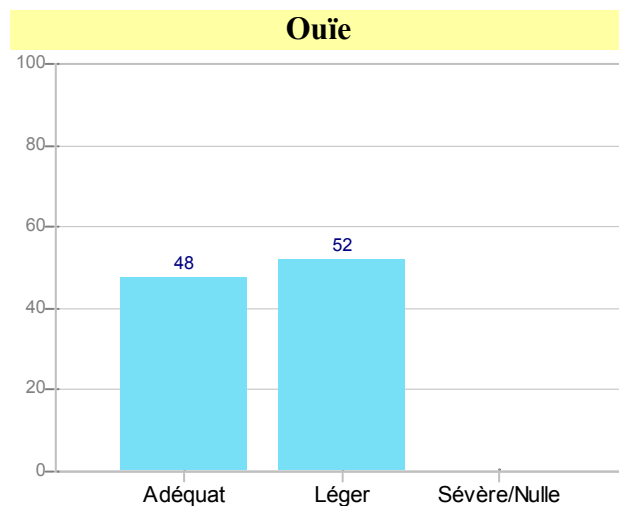
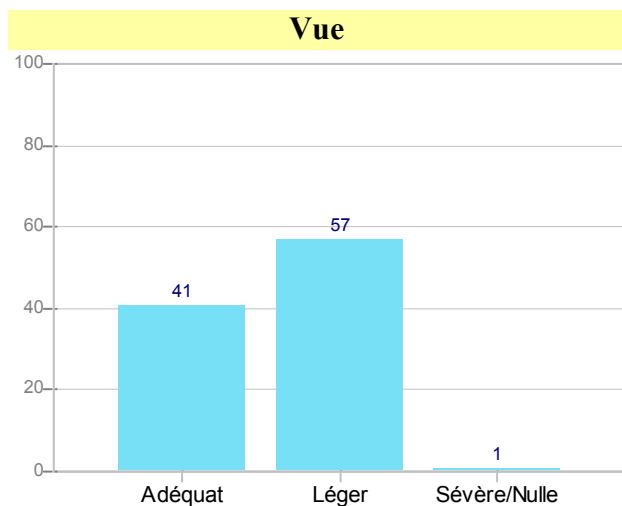
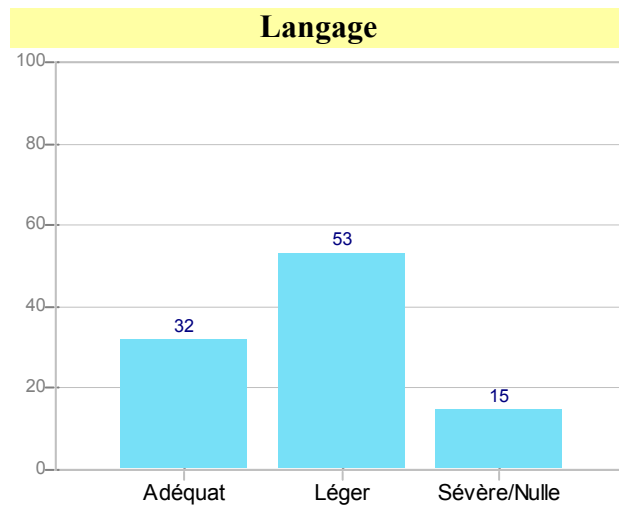
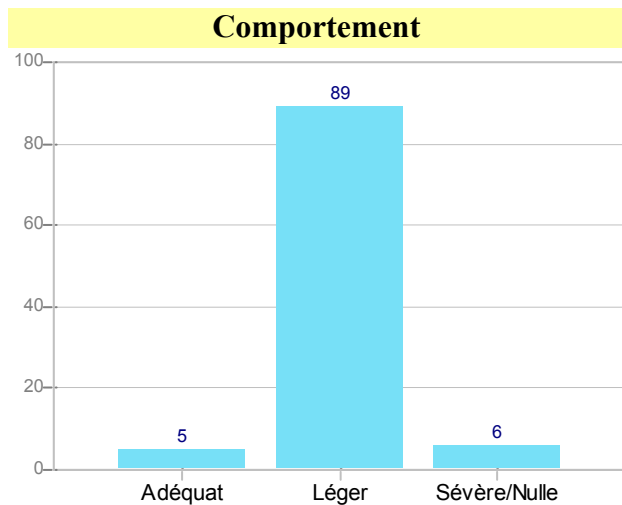
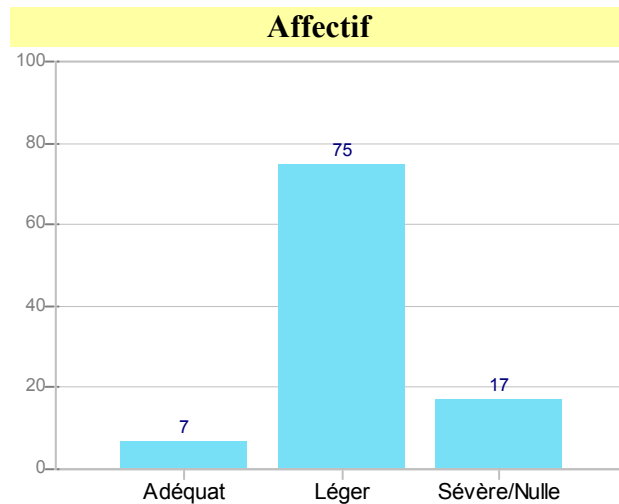
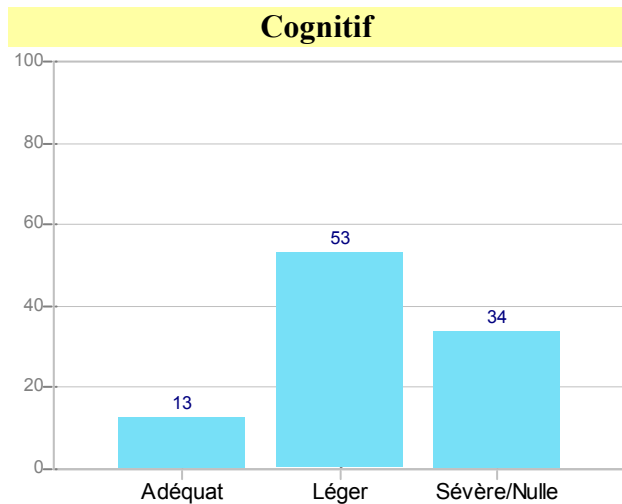
Intégration sociale

| | Nb | % |
|--|----|----|
| 1. Socialement intégré | - | - |
| 2. Participation inhibée (gêne) | - | - |
| 3. Participation limitée (type) | - | - |
| 4. Contacts primaires et secondaires slt | 5 | 3 |
| 5. Contacts secondaires difficiles | 32 | 21 |
| 6. Contacts primaires seulement | 53 | 34 |
| 7. Contacts primaires difficiles | 40 | 26 |
| 8. Aucun contact : incapable | 21 | 14 |
| 9. Aucun contact : coupé de l'extérieur | 4 | 3 |

Orientation

| | Nb | % |
|---------------------------------------|----|----|
| 1. Pleinement orienté | - | - |
| 2. Problème(s) pleinement compensé(s) | - | - |
| 3. Perturbations intermittentes | - | - |
| 4. Perturbations compensées en partie | 18 | 12 |
| 5. Perturbations modérées | 52 | 34 |
| 6. Perturbations sévères | 36 | 23 |
| 7. Perte de l'orientation | 18 | 12 |
| 8. Désorientation | 31 | 20 |
| 9. Coma, état végétatif | - | - |

Distribution des bénéficiaires par niveau de déficience



Distribution des bénéficiaires selon le niveau de déficits cognitifs (Échelle de Reisberg adaptée) ou de problèmes psychiatriques

| | Nb | % | MSN/JB | |
|---|------------|-----------|------------|----|
| Aucun problème | 18 | 12 | 151 | 12 |
| Déficits cognitifs légers | 33 | 21 | 170 | 21 |
| Déficits cognitifs modérés légers | 49 | 32 | 200 | 32 |
| Déficits cognitifs modérés sévères | 2 | 1 | 223 | 1 |
| Déficits cognitifs sévères : bén. actifs | 15 | 10 | 225 | 10 |
| Déficits cognitifs sévères : bén. passifs | 16 | 10 | 244 | 10 |
| Total des déficits cognitifs | 115 | 74 | 201 | |
| Problèmes psychiatriques légers | 11 | 7 | 159 | 7 |
| Problèmes psychiatriques modérés | 11 | 7 | 141 | 7 |
| Problèmes psychiatriques sévères | - | - | - | |
| Total des problèmes psychiatriques | 22 | 14 | 150 | |

Prévalence de certains problèmes de comportement et d'humeur

| Problèmes | Nb | % |
|--|-----------|-----------|
| Aucun problème | 33 | 21 |
| Agressivité physique | 33 | 21 |
| Agressivité verbale | 41 | 26 |
| Dérange les autres | 37 | 24 |
| Agitation | 57 | 37 |
| Errance | 9 | 6 |
| Problèmes de comportement | 79 | 51 |
| Anxiété persistante | 81 | 52 |
| Tristesse | 33 | 21 |
| Manifestations de chagrin | 2 | 1 |
| Retrait | 21 | 14 |
| Hypersomnie | - | - |
| Problèmes d'humeur | 96 | 62 |
| Prob. de comportement et d'humeur | 53 | 34 |

| Problèmes | | Humeur | | Total |
|---------------------|--------|--------|--------|-------|
| | | Aucun | 1 et + | |
| Comportement | Aucun | 21 | 28 | 49 |
| | 1 et + | 17 | 34 | 51 |
| | Total | 38 | 62 | 100 |

Utilisation des moyens physiques et chimiques de protection

| | Rarement | Parfois | Souvent | Souvent |
|--------------------------------------|----------|---------|---------|---------|
| | Nb | Nb | Nb | % |
| Aucune protection | - | - | 9 | 6 |
| Psychotropes | 1 | 1 | 113 | 73 |
| Gilet de sécurité | - | - | 1 | 1 |
| Contention de poignet(s), mitaine(s) | - | 1 | 1 | 1 |
| Contention de cheville(s) | - | - | - | - |
| Ceinture abdominale au lit | - | - | - | - |
| Ceinture abdominale au fauteuil | - | 1 | 44 | 28 |
| Culotte de contention | - | - | 3 | 2 |
| Protections au corps | - | 2 | 45 | 29 |
| Ridelles de lit | - | - | 114 | 74 |
| Tablette de fauteuil gériatrique | - | - | 10 | 6 |
| Tablette de fauteuil roulant | 1 | - | 19 | 12 |
| Prot. adjacentes au mobilier | 1 | - | 117 | 75 |
| Demi-porte | - | - | 2 | 1 |
| Sortie contrôlée de l'établissement | - | - | - | - |
| Sortie contrôlée de l'unité de soins | - | - | - | - |
| Protections architecturales | - | - | 2 | 1 |
| Tablier ignifuge | - | - | 2 | 1 |

Prévalence des compensations

| | Nb | % | |
|--|------------|-----------|-----------|
| Compensation non requise | 3 | 2 | 2 |
| Dimin. sans compensation | 9 | 6 | 6 |
| Canne | 2 | 1 | 1 |
| Canne blanche | - | - | |
| Cannes anglaises | - | - | |
| Ceinture de marche | - | - | |
| Marchette | 44 | 28 | 28 |
| Quadripode ou tripode | 8 | 5 | 5 |
| Rampes ou meubles | 1 | 1 | 1 |
| Compensations pour la marche | 54 | 35 | 35 |
| Orthèse | 23 | 15 | 15 |
| Prothèse | 1 | 1 | 1 |
| Fauteuil roulant indépendant | 51 | 33 | 33 |
| Fauteuil roulant avec aide | 61 | 39 | 39 |
| Fauteuil roulant motorisé | 21 | 14 | 14 |
| Fauteuil gériatrique | 25 | 16 | 16 |
| Fauteuil roulant ou gériatrique | 126 | 81 | 81 |
| Cigogne ou levier, verticalisateur | 56 | 36 | 36 |
| Disque de transfert | - | - | |

Services de réadaptation et autres services reçus

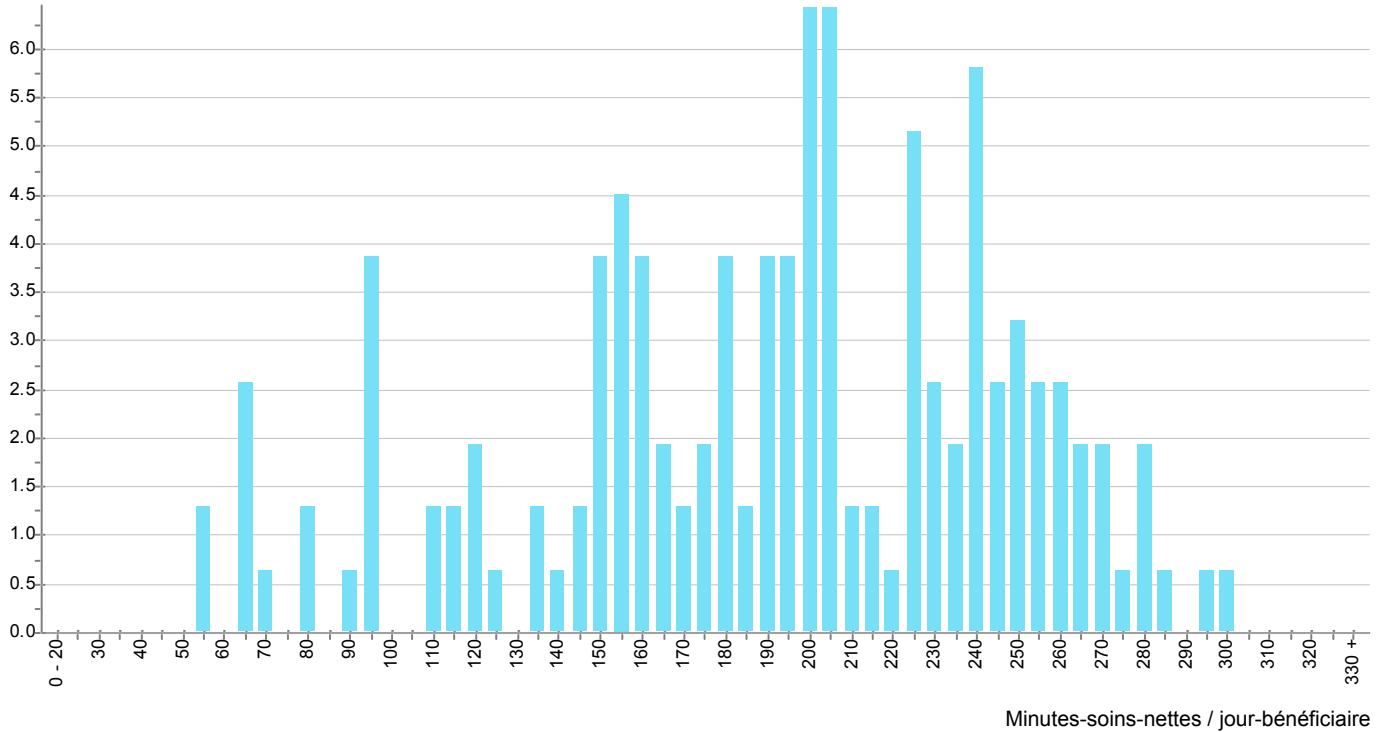
| <u>Réadaptation</u> | <u>Nb</u> | <u>%</u> | <u>X/sem</u> | <u>Min/sem</u> |
|----------------------------------|-----------|----------|--------------|----------------|
| Physiothérapie | 7 | 5 | 1.57 | 75.0 |
| Ergothérapie | 19 | 12 | 1.21 | 51.3 |
| Physiothérapie ou ergothérapie | 23 | 15 | | |
| Orthophonie | - | - | - | - |
| Alimentation | 1 | 1 | 7.00 | |
| Élimination | 2 | 1 | 7.00 | |
| Hygiène/habillage | 10 | 6 | 6.80 | |
| Déplacement/mobilisation au lit | 5 | 3 | 7.00 | |
| Transferts | 1 | 1 | 7.00 | |
| Soins infirmiers de réadaptation | 19 | 12 | | |

| <u>Autres services</u> | <u>Nb</u> | <u>%</u> |
|-----------------------------|-----------|----------|
| Chimiothérapie | 2 | 1 |
| Radiothérapie | - | - |
| Inhalothérapie | - | - |
| Dialyse | 2 | 1 |
| Transfusion | - | - |
| Thérapie intraveineuse | - | - |
| Sondes | 15 | 10 |
| Trachéotomie | 2 | 1 |
| Stomie | 3 | 2 |
| Ulcères de stase | - | - |
| Ulcères de pression | - | - |
| Degrés 1 et 2 | 6 | 4 |
| Degrés 3 et 4 | 1 | 1 |
| Degrés (1 et 2) ou (3 et 4) | 7 | 5 |
| Soins de pieds | 3 | 2 |

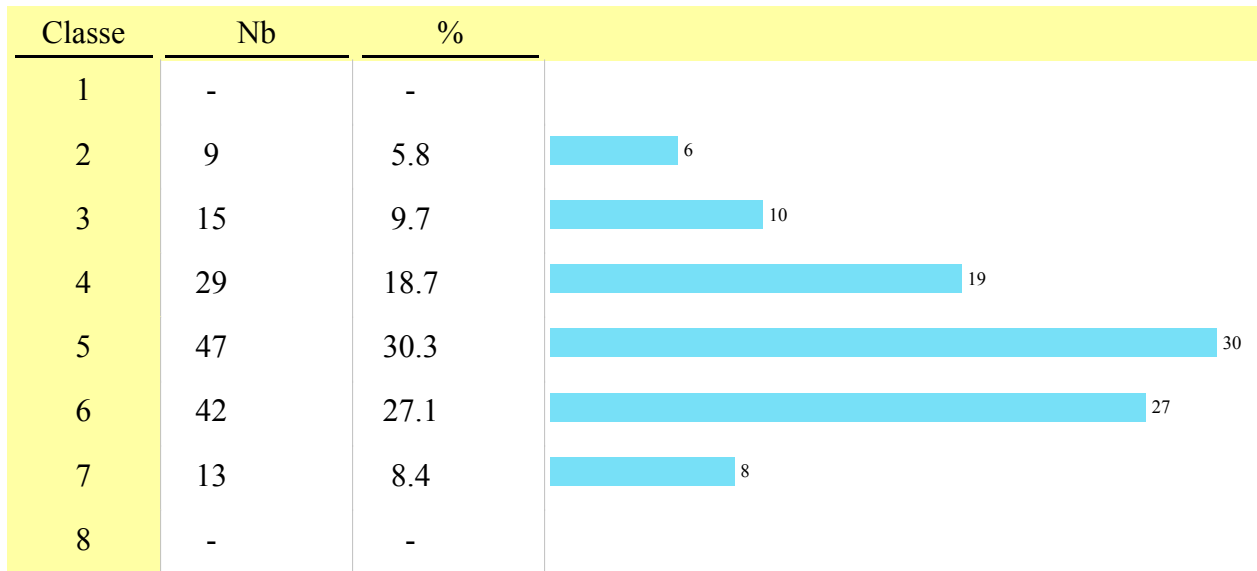
Distribution des bénéficiaires selon les minutes-soins-nettes requises par jour

% de bénéficiaires

n=155



Classification des bénéficiaires en fonction de leur niveau journalier moyen de SDI



Mode : 5; Médiane : 5; Moyenne : 5

Dispersion : 6 classes sur 8

Profil des ressources requises par type et catégorie de soins

| | % des minutes-soins productives (MSP) | MSP/JB |
|----------------------------|--|---------------|
| SDI (Minutes-soins nettes) | 88.7 | 188.0 |
| CSB | 5.4 | 11.5 |
| AAEDEP | 5.9 | 12.5 |
| Minutes-soins productives | 100.0 | 212.0 |

| | % des minutes-soins nettes (MSN) | MSN/JB |
|------------------------------|---|---------------|
| Soins de base | 76.7 | 144.2 |
| Soins relationnels/éducatifs | 12.0 | 22.6 |
| Soins techniques | 11.2 | 21.1 |

| | | |
|------------------------|------|------|
| Alimentation | 17.3 | 32.5 |
| Élimination | 16.3 | 30.6 |
| Hygiène/habillage | 21.8 | 41.0 |
| Mobilisation | 21.3 | 40.1 |
| Communication | 12.0 | 22.6 |
| Respiration | 0.5 | 0.9 |
| Médication | 4.5 | 8.4 |
| Thérapie I.V. | 0.0 | 0.1 |
| Traitements | 3.0 | 5.7 |
| Méthodes diagnostiques | 3.3 | 6.1 |

Heures et minutes requises en moyenne par journée-bénéficiaire

| | Heures/JB | Minutes/JB |
|-------------|-----------|------------|
| Nettes | 3.13 | 188.0 |
| Productives | 3.53 | 212.0 |
| Travaillées | 3.80 | 227.7 |
| Rémunérées | 4.54 | 272.1 |

Nombre d'heures-soins travaillées (HST), de présences et de postes du personnel infirmier requis par quart de travail

| | Jour | Soir | Nuit | 24 H |
|--|--------|--------|-------|--------|
| Nombre d'HST par journée-bénéficiaire : | 2.15 | 1.21 | 0.43 | 3.80 |
| Nombre d'HST pour 155 bénéficiaires : | 333.60 | 187.70 | 66.94 | 588.25 |
| Nombre de présences par journée-bénéficiaire : | 0.30 | 0.17 | 0.06 | 0.52 |
| Nombre de bénéficiaires par présence du personnel : | 3.37 | 5.99 | 16.79 | |
| Nombre de présences par journée pour 155 bénéficiaires : | 46.01 | 25.89 | 9.23 | 81.14 |
| Nombre de postes par bénéficiaire : | 0.50 | 0.28 | 0.10 | 0.88 |
| Nombre de bénéficiaires par poste : | | | | 1.14 |
| Nombre de postes pour 155 bénéficiaires : | 76.99 | 43.32 | 15.45 | 135.76 |

Nombre de minutes et d'heures travaillées du personnel infirmier requises, par quart de travail et par journée de la semaine

| Par bénéficiaire | Minutes | | | |
|--|----------------|--------|--------|---------|
| | Jour | Soir | Nuit | 24 H |
| Lundi | 130.6 | 72.5 | 26.0 | 229.1 |
| Mardi | 131.1 | 72.9 | 25.9 | 230.0 |
| Mercredi | 128.2 | 73.0 | 25.8 | 227.0 |
| Jeudi | 130.9 | 73.1 | 25.7 | 229.8 |
| Vendredi | 130.8 | 72.4 | 26.4 | 229.6 |
| Samedi | 127.3 | 72.3 | 25.9 | 225.5 |
| Dimanche | 125.0 | 72.4 | 25.6 | 223.0 |
| Moyenne par journée ouvrable | 130.3 | 72.8 | 26.0 | 229.1 |
| Moyenne par journée de fin de semaine | 126.2 | 72.4 | 25.7 | 224.2 |
| Total semaine | 904.0 | 508.6 | 181.4 | 1594.0 |
| Moyenne journalière globale | 129.1 | 72.7 | 25.9 | 227.7 |
| Distribution par quart de travail en (%) | 56.71% | 31.91% | 11.38% | 100.00% |

| Pour 155 bénéficiaires | Heures | | | |
|---------------------------------------|---------------|--------|-------|--------|
| | Jour | Soir | Nuit | 24 H |
| Lundi | 337.5 | 187.2 | 67.2 | 591.9 |
| Mardi | 338.8 | 188.3 | 67.0 | 594.1 |
| Mercredi | 331.1 | 188.6 | 66.8 | 586.4 |
| Jeudi | 338.2 | 188.9 | 66.5 | 593.6 |
| Vendredi | 337.9 | 187.1 | 68.1 | 593.0 |
| Samedi | 328.9 | 186.8 | 66.9 | 582.6 |
| Dimanche | 322.9 | 187.0 | 66.1 | 576.0 |
| Moyenne par journée ouvrable | 336.7 | 188.0 | 67.1 | 591.8 |
| Moyenne par journée de fin de semaine | 325.9 | 186.9 | 66.5 | 579.3 |
| Total semaine | 2335.2 | 1313.9 | 468.6 | 4117.7 |
| Moyenne journalière globale | 333.6 | 187.7 | 66.9 | 588.2 |

Profil des ressources requises par type et catégorie de soins et par catégorie de personnel

| Distributions des minutes-soins nettes (MSN) | | | | |
|--|--------|-----|-------|--------|
| | MSN/JB | | % | MSN/JB |
| SDI (Minutes-soins nettes) | | INF | 9.0 | 17.0 |
| | 188.0 | AUX | 13.6 | 25.5 |
| | | PAB | 77.4 | 145.5 |
| Soins de base | | INF | 5.8 | 8.4 |
| | 144.2 | AUX | 3.2 | 4.7 |
| | | PAB | 90.9 | 131.2 |
| <i>Alimentation</i> | | INF | 0.6 | 0.2 |
| | 32.5 | AUX | 3.9 | 1.3 |
| | | PAB | 95.5 | 31.0 |
| <i>Élimination</i> | | INF | 1.0 | 0.3 |
| | 30.6 | AUX | 9.2 | 2.8 |
| | | PAB | 89.8 | 27.5 |
| <i>Hygiène/habillage</i> | | INF | - | - |
| | 41.0 | AUX | 0.6 | 0.2 |
| | | PAB | 99.4 | 40.8 |
| <i>Mobilisation</i> | | INF | 19.7 | 7.9 |
| | 40.1 | AUX | 0.8 | 0.3 |
| | | PAB | 79.5 | 31.9 |
| Communication | | INF | 20.7 | 4.7 |
| | 22.6 | AUX | 31.1 | 7.0 |
| | | PAB | 48.2 | 10.9 |
| Soins techniques | | INF | 18.5 | 3.9 |
| | 21.1 | AUX | 65.4 | 13.8 |
| | | PAB | 16.1 | 3.4 |
| <i>Respiration</i> | | INF | 67.6 | 0.6 |
| | 0.9 | AUX | 15.9 | 0.1 |
| | | PAB | 16.5 | 0.1 |
| <i>Médication</i> | | INF | 8.3 | 0.7 |
| | 8.4 | AUX | 91.7 | 7.7 |
| | | PAB | - | - |
| <i>Thérapie I.V.</i> | | INF | 100.0 | 0.1 |
| | 0.1 | AUX | - | - |
| | | PAB | - | - |
| <i>Traitements</i> | | INF | 7.8 | 0.4 |
| | 5.7 | AUX | 69.2 | 3.9 |
| | | PAB | 23.0 | 1.3 |
| <i>Méthodes diagnostiques</i> | | INF | 34.6 | 2.1 |
| | 6.1 | AUX | 33.7 | 2.1 |
| | | PAB | 31.7 | 1.9 |

Heures et minutes requises en moyenne par journée-bénéficiaire par catégorie de personnel

| | Heures/JB | | | | Minutes/JB | | | |
|-------------|-----------|------|------|------|------------|------|-------|-------|
| | INF | AUX | PAB | TOUS | INF | AUX | PAB | TOUS |
| Nettes | 0.28 | 0.43 | 2.42 | 3.13 | 17.0 | 25.5 | 145.5 | 188.0 |
| Productives | 0.52 | 0.52 | 2.49 | 3.53 | 31.3 | 31.3 | 149.4 | 212.0 |
| Travaillées | 0.56 | 0.56 | 2.67 | 3.80 | 33.6 | 33.6 | 160.4 | 227.7 |
| Rémunérées | 0.67 | 0.67 | 3.20 | 4.54 | 40.2 | 40.2 | 191.7 | 272.1 |

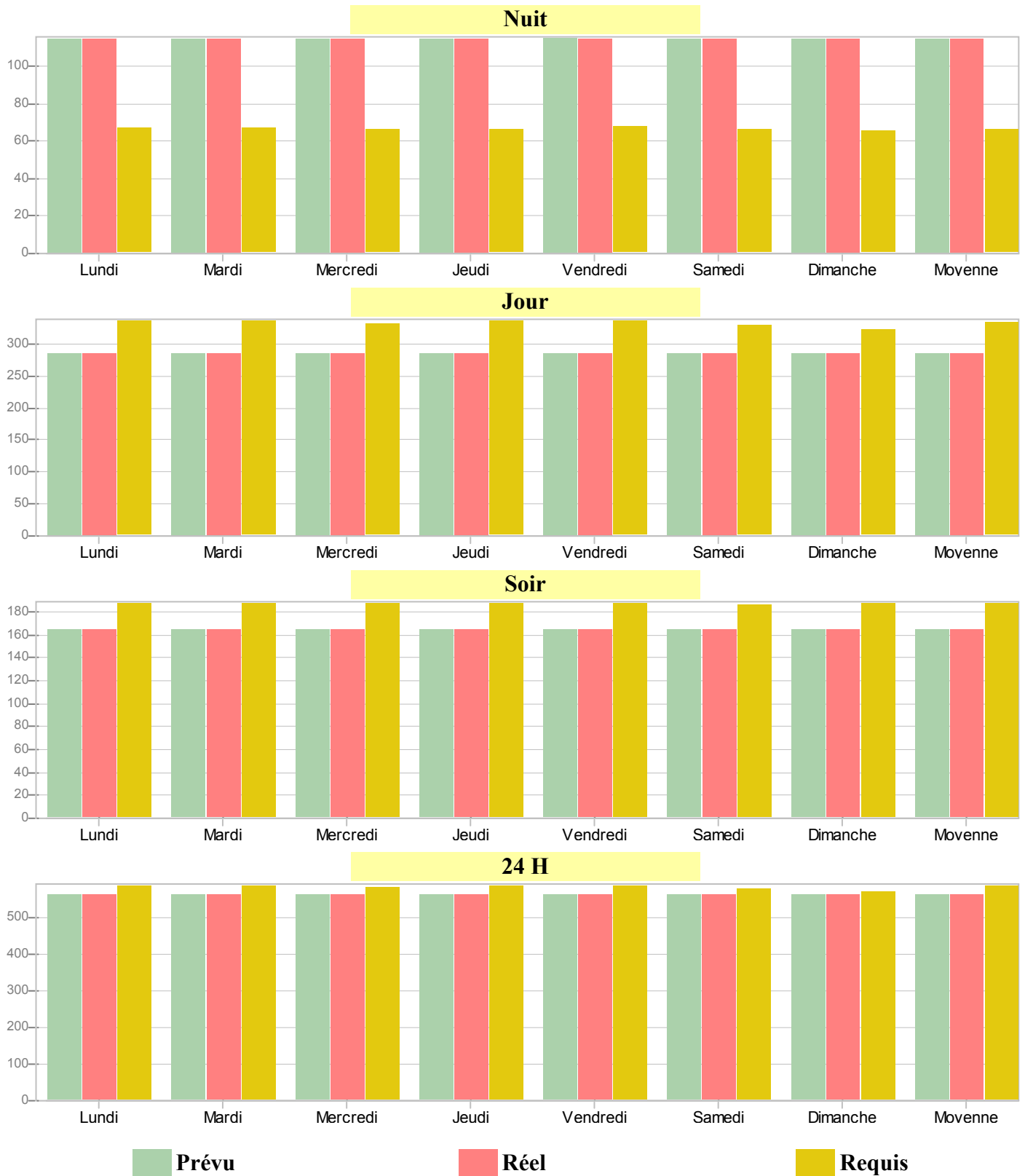
Nombre d'heures-soins travaillées (HST), de présences et de postes du personnel infirmier requis par catégorie de personnel et par quart de travail

| | | Jour | Soir | Nuit | 24 H |
|--|-----|---------|---------|---------|---------|
| Nombre d'HST par journée-bénéficiaire : | INF | 0.312 | 0.188 | 0.061 | 0.561 |
| | AUX | 0.286 | 0.212 | 0.063 | 0.561 |
| | PAB | 1.555 | 0.810 | 0.308 | 2.674 |
| Nombre d'HST pour 155 bénéficiaires : | INF | 48.308 | 29.177 | 9.417 | 86.903 |
| | AUX | 44.284 | 32.920 | 9.706 | 86.910 |
| | PAB | 241.010 | 125.604 | 47.813 | 414.427 |
| Nombre de présences par journée-bénéficiaire : | INF | 0.043 | 0.026 | 0.008 | 0.077 |
| | AUX | 0.039 | 0.029 | 0.009 | 0.077 |
| | PAB | 0.214 | 0.112 | 0.043 | 0.369 |
| Nombre de bénéficiaires par présence du personnel : | INF | 23.262 | 38.514 | 119.337 | |
| | AUX | 25.376 | 34.136 | 115.781 | |
| | PAB | 4.663 | 8.947 | 23.503 | |
| Nombre de présences par journée pour 155 bénéficiaires : | INF | 6.663 | 4.024 | 1.299 | 11.987 |
| | AUX | 6.108 | 4.541 | 1.339 | 11.988 |
| | PAB | 33.243 | 17.325 | 6.595 | 57.162 |
| Nombre de postes par bénéficiaire : | INF | 0.072 | 0.043 | 0.014 | 0.129 |
| | AUX | 0.066 | 0.049 | 0.014 | 0.129 |
| | PAB | 0.359 | 0.187 | 0.071 | 0.617 |
| Nombre de bénéficiaires par poste : | INF | | | | 7.728 |
| | AUX | | | | 7.728 |
| | PAB | | | | 1.621 |
| Nombre de postes pour 155 bénéficiaires : | INF | 11.149 | 6.734 | 2.173 | 20.056 |
| | AUX | 10.220 | 7.597 | 2.240 | 20.058 |
| | PAB | 55.622 | 28.988 | 11.035 | 95.644 |

Équilibre offre-demande (heures-soins travaillées - HST) du personnel pendant la semaine d'observation

| Journée | Quart | Prévu | Absent | Ajouts | Réel | Requis | Réel- Requis | Prévu- Requis |
|---|-------|---------|--------|--------|---------|---------|--------------|---------------|
| Lundi | Nuit | 116.00 | - | - | 116.00 | 67.23 | 48.77 | 48.77 |
| | Jour | 286.25 | - | - | 286.25 | 337.51 | -51.26 | -51.26 |
| | Soir | 165.00 | - | - | 165.00 | 187.19 | -22.19 | -22.19 |
| | 24 H | 567.25 | - | - | 567.25 | 591.92 | -24.67 | -24.67 |
| Mardi | Nuit | 116.00 | - | - | 116.00 | 67.03 | 48.97 | 48.97 |
| | Jour | 286.25 | - | - | 286.25 | 338.78 | -52.53 | -52.53 |
| | Soir | 165.00 | - | - | 165.00 | 188.30 | -23.30 | -23.30 |
| | 24 H | 567.25 | - | - | 567.25 | 594.12 | -26.87 | -26.87 |
| Mercredi | Nuit | 116.00 | - | - | 116.00 | 66.76 | 49.24 | 49.24 |
| | Jour | 286.25 | - | - | 286.25 | 331.07 | -44.82 | -44.82 |
| | Soir | 165.00 | - | - | 165.00 | 188.60 | -23.60 | -23.60 |
| | 24 H | 567.25 | - | - | 567.25 | 586.43 | -19.18 | -19.18 |
| Jeudi | Nuit | 116.00 | - | - | 116.00 | 66.48 | 49.52 | 49.52 |
| | Jour | 286.25 | - | - | 286.25 | 338.17 | -51.92 | -51.92 |
| | Soir | 165.00 | - | - | 165.00 | 188.94 | -23.94 | -23.94 |
| | 24 H | 567.25 | - | - | 567.25 | 593.59 | -26.34 | -26.34 |
| Vendredi | Nuit | 116.00 | - | - | 116.00 | 68.14 | 47.86 | 47.86 |
| | Jour | 286.25 | - | - | 286.25 | 337.87 | -51.62 | -51.62 |
| | Soir | 165.00 | - | - | 165.00 | 187.05 | -22.05 | -22.05 |
| | 24 H | 567.25 | - | - | 567.25 | 593.06 | -25.81 | -25.81 |
| Samedi | Nuit | 116.00 | - | - | 116.00 | 66.87 | 49.13 | 49.13 |
| | Jour | 286.25 | - | - | 286.25 | 328.93 | -42.68 | -42.68 |
| | Soir | 165.00 | - | - | 165.00 | 186.80 | -21.80 | -21.80 |
| | 24 H | 567.25 | - | - | 567.25 | 582.60 | -15.35 | -15.35 |
| Dimanche | Nuit | 116.00 | - | - | 116.00 | 66.06 | 49.94 | 49.94 |
| | Jour | 286.25 | - | - | 286.25 | 322.89 | -36.64 | -36.64 |
| | Soir | 165.00 | - | - | 165.00 | 187.02 | -22.02 | -22.02 |
| | 24 H | 567.25 | - | - | 567.25 | 575.97 | -8.72 | -8.72 |
| Total Semaine | Nuit | 812.00 | - | - | 812.00 | 468.57 | 343.43 | 343.43 |
| | Jour | 2003.75 | - | - | 2003.75 | 2335.22 | -331.47 | -331.47 |
| | Soir | 1155.00 | - | - | 1155.00 | 1313.90 | -158.90 | -158.90 |
| | 24 H | 3970.75 | - | - | 3970.75 | 4117.70 | -146.95 | -146.95 |
| Moyenne journalière globale | Nuit | 116.00 | - | - | 116.00 | 66.94 | 49.06 | 49.06 |
| | Jour | 286.25 | - | - | 286.25 | 333.60 | -47.35 | -47.35 |
| | Soir | 165.00 | - | - | 165.00 | 187.70 | -22.70 | -22.70 |
| | 24 H | 567.25 | - | - | 567.25 | 588.24 | -20.99 | -20.99 |
| Moyenne par journée ouvrable | Nuit | 116.00 | - | - | 116.00 | 67.13 | 48.87 | 48.87 |
| | Jour | 286.25 | - | - | 286.25 | 336.68 | -50.43 | -50.43 |
| | Soir | 165.00 | - | - | 165.00 | 188.02 | -23.02 | -23.02 |
| | 24 H | 567.25 | - | - | 567.25 | 591.83 | -24.58 | -24.58 |
| Moyenne par journée de fin de semaine | Nuit | 116.00 | - | - | 116.00 | 66.46 | 49.54 | 49.54 |
| | Jour | 286.25 | - | - | 286.25 | 325.91 | -39.66 | -39.66 |
| | Soir | 165.00 | - | - | 165.00 | 186.91 | -21.91 | -21.91 |
| | 24 H | 567.25 | - | - | 567.25 | 579.29 | -12.04 | -12.04 |

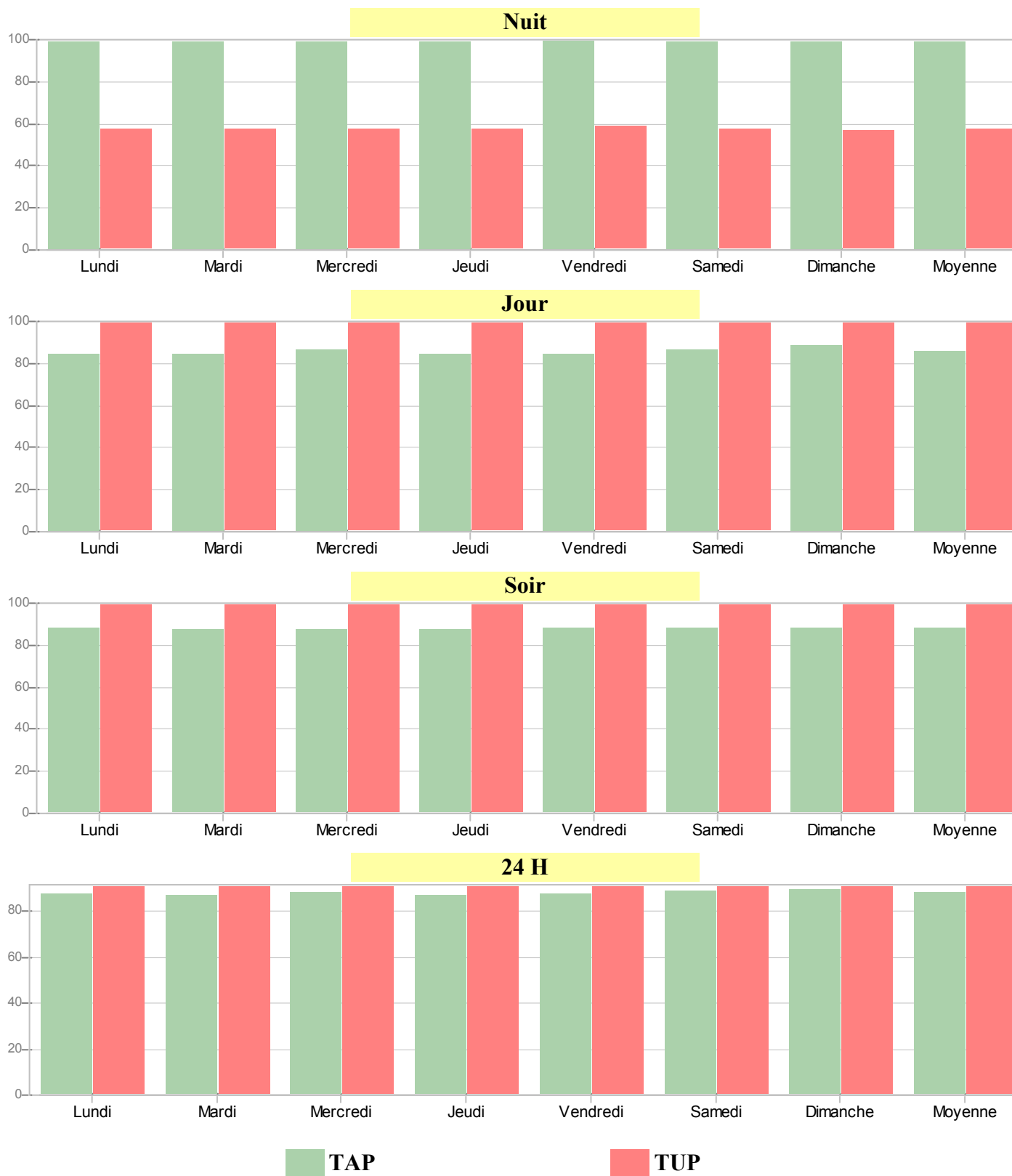
Équilibre offre-demande (heures-soins travaillées - HST) du personnel pendant la semaine d'observation



Taux d'adéquation (TA) et taux d'utilisation (TU) du personnel prévu (P) et du personnel réel (R) pendant la semaine d'observation

| Journée | Quart | Prévu | | | Réel | | |
|---------------------------------------|-------|----------------|----------------|----------------|---------------|---------------|---------------|
| | | Prévu effectif | Prévu effectif | Prévu effectif | Réel effectif | Réel effectif | Réel effectif |
| | | | Requis TAP | Prévu TUP | | Requis TAR | Réel TUR |
| Lundi | Nuit | 67.23 | 100 | 58 | 67.23 | 100 | 58 |
| | Jour | 286.25 | 85 | 100 | 286.25 | 85 | 100 |
| | Soir | 165.00 | 88 | 100 | 165.00 | 88 | 100 |
| | 24 H | 518.48 | 88 | 91 | 518.48 | 88 | 91 |
| Mardi | Nuit | 67.03 | 100 | 58 | 67.03 | 100 | 58 |
| | Jour | 286.25 | 84 | 100 | 286.25 | 84 | 100 |
| | Soir | 165.00 | 88 | 100 | 165.00 | 88 | 100 |
| | 24 H | 518.28 | 87 | 91 | 518.28 | 87 | 91 |
| Mercredi | Nuit | 66.76 | 100 | 58 | 66.76 | 100 | 58 |
| | Jour | 286.25 | 86 | 100 | 286.25 | 86 | 100 |
| | Soir | 165.00 | 87 | 100 | 165.00 | 87 | 100 |
| | 24 H | 518.01 | 88 | 91 | 518.01 | 88 | 91 |
| Jeudi | Nuit | 66.48 | 100 | 57 | 66.48 | 100 | 57 |
| | Jour | 286.25 | 85 | 100 | 286.25 | 85 | 100 |
| | Soir | 165.00 | 87 | 100 | 165.00 | 87 | 100 |
| | 24 H | 517.73 | 87 | 91 | 517.73 | 87 | 91 |
| Vendredi | Nuit | 68.14 | 100 | 59 | 68.14 | 100 | 59 |
| | Jour | 286.25 | 85 | 100 | 286.25 | 85 | 100 |
| | Soir | 165.00 | 88 | 100 | 165.00 | 88 | 100 |
| | 24 H | 519.39 | 88 | 92 | 519.39 | 88 | 92 |
| Samedi | Nuit | 66.87 | 100 | 58 | 66.87 | 100 | 58 |
| | Jour | 286.25 | 87 | 100 | 286.25 | 87 | 100 |
| | Soir | 165.00 | 88 | 100 | 165.00 | 88 | 100 |
| | 24 H | 518.12 | 89 | 91 | 518.12 | 89 | 91 |
| Dimanche | Nuit | 66.06 | 100 | 57 | 66.06 | 100 | 57 |
| | Jour | 286.25 | 89 | 100 | 286.25 | 89 | 100 |
| | Soir | 165.00 | 88 | 100 | 165.00 | 88 | 100 |
| | 24 H | 517.31 | 90 | 91 | 517.31 | 90 | 91 |
| Total Semaine | Nuit | 468.57 | 100 | 58 | 468.57 | 100 | 58 |
| | Jour | 2003.75 | 86 | 100 | 2003.75 | 86 | 100 |
| | Soir | 1155.00 | 88 | 100 | 1155.00 | 88 | 100 |
| | 24 H | 3627.32 | 88 | 91 | 3627.32 | 88 | 91 |
| Moyenne journalière globale | Nuit | 66.94 | 100 | 58 | 66.94 | 100 | 58 |
| | Jour | 286.25 | 86 | 100 | 286.25 | 86 | 100 |
| | Soir | 165.00 | 88 | 100 | 165.00 | 88 | 100 |
| | 24 H | 518.19 | 88 | 91 | 518.19 | 88 | 91 |
| Moyenne par journée ouvrable | Nuit | 67.13 | 100 | 58 | 67.13 | 100 | 58 |
| | Jour | 286.25 | 85 | 100 | 286.25 | 85 | 100 |
| | Soir | 165.00 | 88 | 100 | 165.00 | 88 | 100 |
| | 24 H | 518.38 | 88 | 91 | 518.38 | 88 | 91 |
| Moyenne par journée de fin de semaine | Nuit | 66.46 | 100 | 57 | 66.46 | 100 | 57 |
| | Jour | 286.25 | 88 | 100 | 286.25 | 88 | 100 |
| | Soir | 165.00 | 88 | 100 | 165.00 | 88 | 100 |
| | 24 H | 517.71 | 89 | 91 | 517.71 | 89 | 91 |

Taux d'adéquation du prévu (TAP) et du taux d'utilisation du prévu (TUP) pendant la semaine d'observation



Équilibre offre-demande (heures-soins travaillées - HST) par catégorie de personnel pendant la semaine d'observation

| Journée | Quart | INF | | | AUX | | | PAB | | | Tous | | |
|---------------------------------------|-------|--------|--------|-----------|--------|--------|-----------|---------|---------|-----------|---------|---------|-----------|
| | | Prévu | Requis | Prv - Req | Prévu | Requis | Prv - Req | Prévu | Requis | Prv - Req | Prévu | Requis | Prv - Req |
| Lundi | Nuit | 29.00 | 9.57 | 19.43 | 29.00 | 9.33 | 19.67 | 58.00 | 48.34 | 9.66 | 116.00 | 67.23 | 48.77 |
| | Jour | 43.50 | 49.35 | -5.85 | 58.00 | 44.42 | 13.58 | 184.75 | 243.72 | -58.97 | 286.25 | 337.51 | -51.26 |
| | Soir | 29.00 | 29.40 | -0.40 | 29.00 | 32.83 | -3.83 | 107.00 | 124.95 | -17.95 | 165.00 | 187.19 | -22.19 |
| | 24 H | 101.50 | 88.32 | 13.18 | 116.00 | 86.58 | 29.42 | 349.75 | 417.02 | -67.27 | 567.25 | 591.92 | -24.67 |
| Mardi | Nuit | 29.00 | 9.32 | 19.68 | 29.00 | 9.79 | 19.21 | 58.00 | 47.92 | 10.08 | 116.00 | 67.03 | 48.97 |
| | Jour | 43.50 | 49.56 | -6.06 | 58.00 | 44.50 | 13.50 | 184.75 | 244.71 | -59.96 | 286.25 | 338.78 | -52.53 |
| | Soir | 29.00 | 29.39 | -0.39 | 29.00 | 32.76 | -3.76 | 107.00 | 126.16 | -19.16 | 165.00 | 188.30 | -23.30 |
| | 24 H | 101.50 | 88.27 | 13.23 | 116.00 | 87.04 | 28.96 | 349.75 | 418.79 | -69.04 | 567.25 | 594.12 | -26.87 |
| Mercredi | Nuit | 29.00 | 9.48 | 19.52 | 29.00 | 9.97 | 19.03 | 58.00 | 47.29 | 10.71 | 116.00 | 66.76 | 49.24 |
| | Jour | 43.50 | 47.21 | -3.71 | 58.00 | 43.79 | 14.21 | 184.75 | 240.08 | -55.33 | 286.25 | 331.07 | -44.82 |
| | Soir | 29.00 | 29.39 | -0.39 | 29.00 | 32.88 | -3.88 | 107.00 | 126.35 | -19.35 | 165.00 | 188.60 | -23.60 |
| | 24 H | 101.50 | 86.08 | 15.42 | 116.00 | 86.65 | 29.35 | 349.75 | 413.72 | -63.97 | 567.25 | 586.43 | -19.18 |
| Jeudi | Nuit | 29.00 | 9.43 | 19.57 | 29.00 | 9.70 | 19.30 | 58.00 | 47.36 | 10.64 | 116.00 | 66.48 | 49.52 |
| | Jour | 43.50 | 49.66 | -6.16 | 58.00 | 45.00 | 13.00 | 184.75 | 243.52 | -58.77 | 286.25 | 338.17 | -51.92 |
| | Soir | 29.00 | 29.70 | -0.70 | 29.00 | 32.94 | -3.94 | 107.00 | 126.29 | -19.29 | 165.00 | 188.94 | -23.94 |
| | 24 H | 101.50 | 88.79 | 12.71 | 116.00 | 87.64 | 28.36 | 349.75 | 417.17 | -67.42 | 567.25 | 593.59 | -26.34 |
| Vendredi | Nuit | 29.00 | 9.63 | 19.37 | 29.00 | 9.97 | 19.03 | 58.00 | 48.53 | 9.47 | 116.00 | 68.14 | 47.86 |
| | Jour | 43.50 | 49.17 | -5.67 | 58.00 | 44.33 | 13.67 | 184.75 | 244.35 | -59.60 | 286.25 | 337.87 | -51.62 |
| | Soir | 29.00 | 29.01 | -0.01 | 29.00 | 33.43 | -4.43 | 107.00 | 124.61 | -17.61 | 165.00 | 187.05 | -22.05 |
| | 24 H | 101.50 | 87.82 | 13.68 | 116.00 | 87.73 | 28.27 | 349.75 | 417.49 | -67.74 | 567.25 | 593.06 | -25.81 |
| Samedi | Nuit | 29.00 | 9.29 | 19.71 | 29.00 | 9.71 | 19.29 | 58.00 | 47.87 | 10.13 | 116.00 | 66.87 | 49.13 |
| | Jour | 43.50 | 46.02 | -2.52 | 58.00 | 43.67 | 14.33 | 184.75 | 239.25 | -54.50 | 286.25 | 328.93 | -42.68 |
| | Soir | 29.00 | 28.60 | 0.40 | 29.00 | 32.85 | -3.85 | 107.00 | 125.34 | -18.34 | 165.00 | 186.80 | -21.80 |
| | 24 H | 101.50 | 83.90 | 17.60 | 116.00 | 86.23 | 29.77 | 349.75 | 412.46 | -62.71 | 567.25 | 582.60 | -15.35 |
| Dimanche | Nuit | 29.00 | 9.20 | 19.80 | 29.00 | 9.47 | 19.53 | 58.00 | 47.38 | 10.62 | 116.00 | 66.06 | 49.94 |
| | Jour | 43.50 | 47.19 | -3.69 | 58.00 | 44.27 | 13.73 | 184.75 | 231.44 | -46.69 | 286.25 | 322.89 | -36.64 |
| | Soir | 29.00 | 28.75 | 0.25 | 29.00 | 32.76 | -3.76 | 107.00 | 125.53 | -18.53 | 165.00 | 187.02 | -22.02 |
| | 24 H | 101.50 | 85.14 | 16.36 | 116.00 | 86.50 | 29.50 | 349.75 | 404.34 | -54.59 | 567.25 | 575.97 | -8.72 |
| Total Semaine | Nuit | 203.00 | 65.92 | 137.08 | 203.00 | 67.94 | 135.06 | 406.00 | 334.69 | 71.31 | 812.00 | 468.57 | 343.43 |
| | Jour | 304.50 | 338.16 | -33.66 | 406.00 | 309.99 | 96.01 | 1293.25 | 1687.07 | -393.82 | 2003.75 | 2335.22 | -331.47 |
| | Soir | 203.00 | 204.25 | -1.25 | 203.00 | 230.44 | -27.44 | 749.00 | 879.23 | -130.23 | 1155.00 | 1313.90 | -158.90 |
| | 24 H | 710.50 | 608.32 | 102.18 | 812.00 | 608.37 | 203.63 | 2448.25 | 2901.00 | -452.75 | 3970.75 | 4117.70 | -146.95 |
| Moyenne journalière globale | Nuit | 29.00 | 9.42 | 19.58 | 29.00 | 9.71 | 19.29 | 58.00 | 47.81 | 10.19 | 116.00 | 66.94 | 49.06 |
| | Jour | 43.50 | 48.31 | -4.81 | 58.00 | 44.28 | 13.72 | 184.75 | 241.01 | -56.26 | 286.25 | 333.60 | -47.35 |
| | Soir | 29.00 | 29.18 | -0.18 | 29.00 | 32.92 | -3.92 | 107.00 | 125.60 | -18.60 | 165.00 | 187.70 | -22.70 |
| | 24 H | 101.50 | 86.90 | 14.60 | 116.00 | 86.91 | 29.09 | 349.75 | 414.43 | -64.68 | 567.25 | 588.24 | -20.99 |
| Moyenne par journée ouvrable | Nuit | 29.00 | 9.49 | 19.51 | 29.00 | 9.75 | 19.25 | 58.00 | 47.89 | 10.11 | 116.00 | 67.13 | 48.87 |
| | Jour | 43.50 | 48.99 | -5.49 | 58.00 | 44.41 | 13.59 | 184.75 | 243.28 | -58.53 | 286.25 | 336.68 | -50.43 |
| | Soir | 29.00 | 29.38 | -0.38 | 29.00 | 32.97 | -3.97 | 107.00 | 125.67 | -18.67 | 165.00 | 188.02 | -23.02 |
| | 24 H | 101.50 | 87.86 | 13.64 | 116.00 | 87.13 | 28.87 | 349.75 | 416.84 | -67.09 | 567.25 | 591.83 | -24.58 |
| Moyenne par journée de fin de semaine | Nuit | 29.00 | 9.24 | 19.76 | 29.00 | 9.59 | 19.41 | 58.00 | 47.62 | 10.38 | 116.00 | 66.46 | 49.54 |
| | Jour | 43.50 | 46.60 | -3.10 | 58.00 | 43.97 | 14.03 | 184.75 | 235.34 | -50.59 | 286.25 | 325.91 | -39.66 |
| | Soir | 29.00 | 28.68 | 0.32 | 29.00 | 32.80 | -3.80 | 107.00 | 125.43 | -18.43 | 165.00 | 186.91 | -21.91 |
| | 24 H | 101.50 | 84.52 | 16.98 | 116.00 | 86.36 | 29.64 | 349.75 | 408.40 | -58.65 | 567.25 | 579.29 | -12.04 |

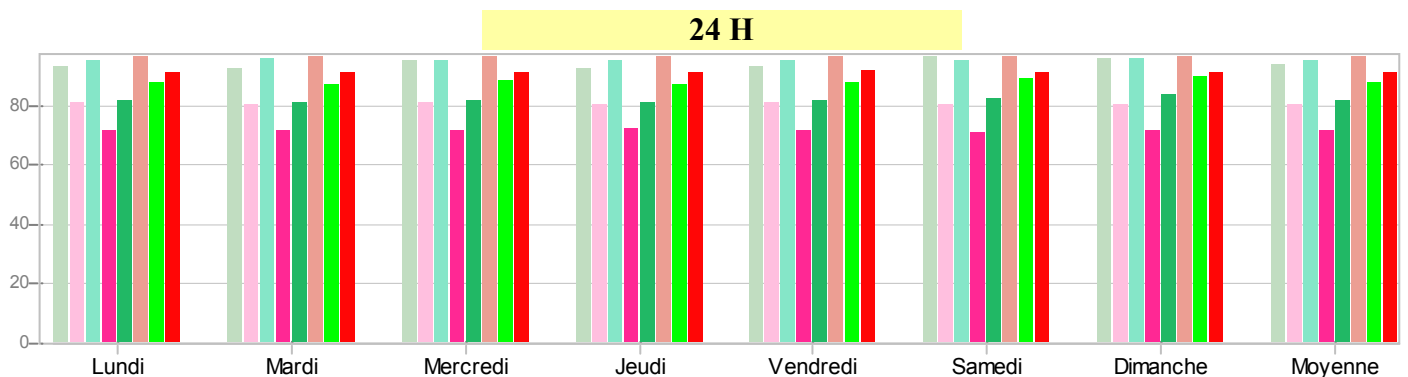
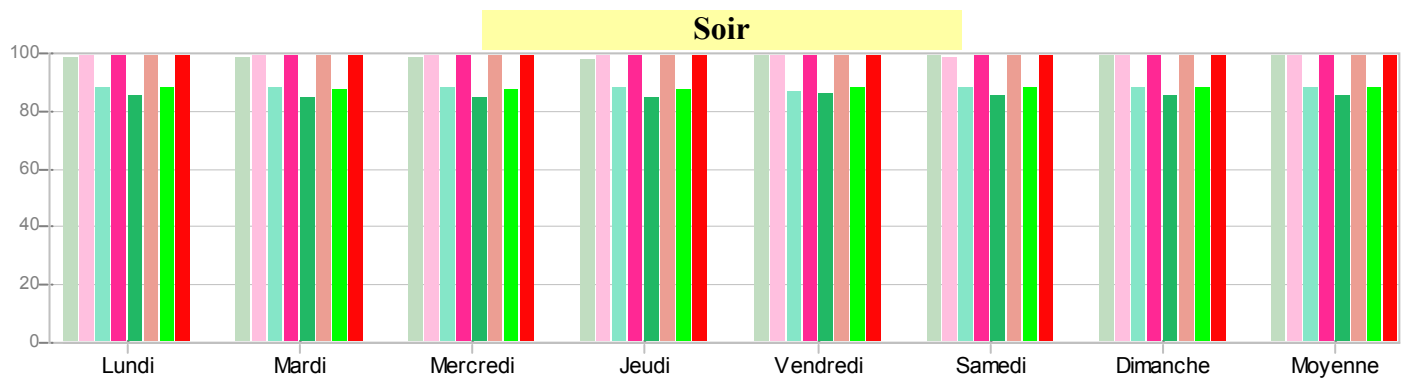
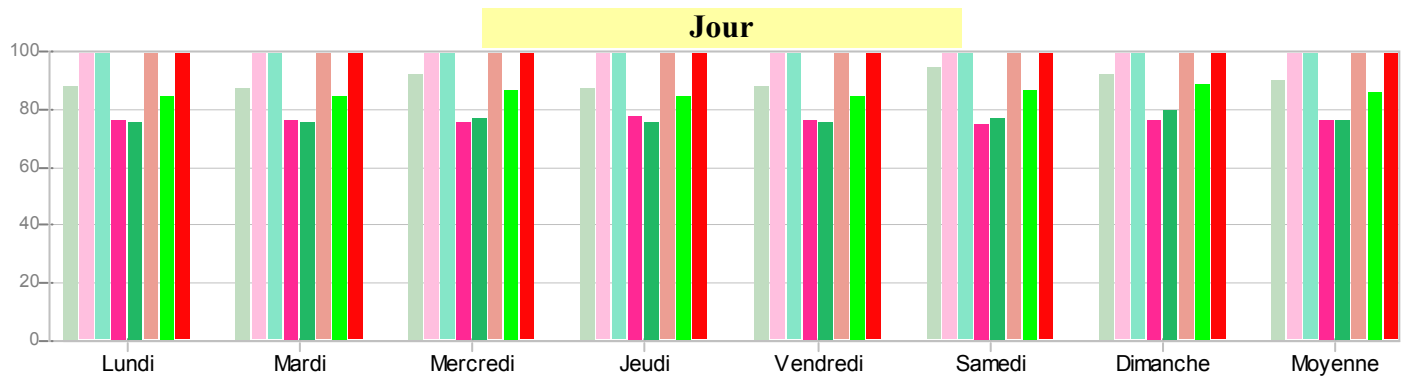
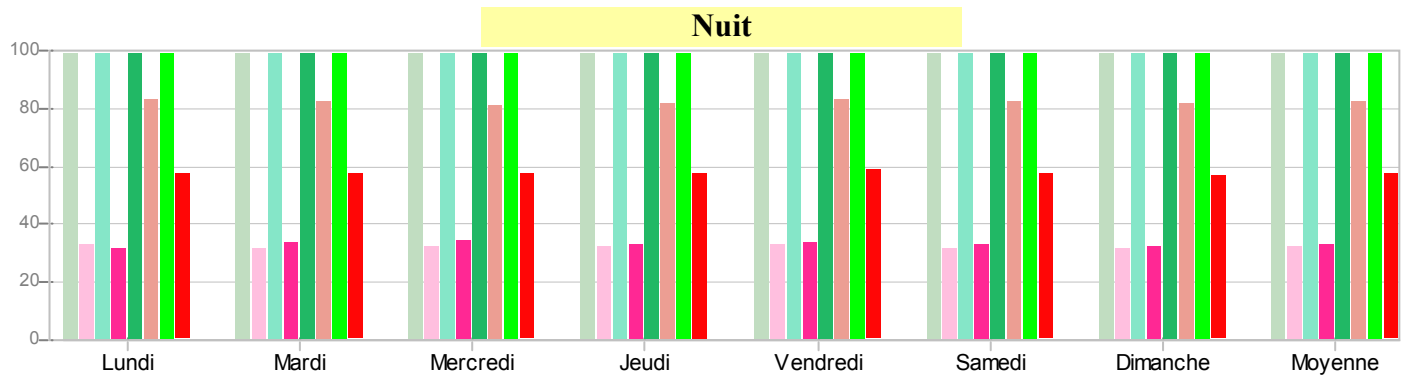
Équilibre offre-demande (heures-soins travaillées - HST) par catégorie de personnel pendant la semaine d'observation



Taux d'adéquation (TA) et taux d'utilisation (TU) du personnel prévu (P) pendant la semaine d'observation

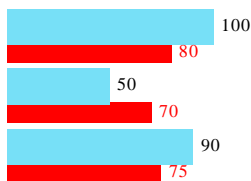
| PE = Prévu effectif | | INF | | | AUX | | | PAB | | | Tous | | |
|---------------------------------------|-------|----------------|---------------|--------------|----------------|---------------|--------------|----------------|---------------|--------------|----------------|---------------|--------------|
| | | Prévu effectif | PE Requis TAP | PE Prévu TUP | Prévu effectif | PE Requis TAP | PE Prévu TUP | Prévu effectif | PE Requis TAP | PE Prévu TUP | Prévu effectif | PE Requis TAP | PE Prévu TUP |
| Journée | Quart | | | | | | | | | | | | |
| Lundi | Nuit | 9.57 | 100 | 33 | 9.33 | 100 | 32 | 48.34 | 100 | 83 | 67.23 | 100 | 58 |
| | Jour | 43.50 | 88 | 100 | 44.42 | 100 | 77 | 184.75 | 76 | 100 | 286.25 | 85 | 100 |
| | Soir | 29.00 | 99 | 100 | 29.00 | 88 | 100 | 107.00 | 86 | 100 | 165.00 | 88 | 100 |
| | 24 H | 82.07 | 93 | 81 | 82.75 | 96 | 71 | 340.09 | 82 | 97 | 518.48 | 88 | 91 |
| Mardi | Nuit | 9.32 | 100 | 32 | 9.79 | 100 | 34 | 47.92 | 100 | 83 | 67.03 | 100 | 58 |
| | Jour | 43.50 | 88 | 100 | 44.50 | 100 | 77 | 184.75 | 75 | 100 | 286.25 | 84 | 100 |
| | Soir | 29.00 | 99 | 100 | 29.00 | 89 | 100 | 107.00 | 85 | 100 | 165.00 | 88 | 100 |
| | 24 H | 81.82 | 93 | 81 | 83.29 | 96 | 72 | 339.67 | 81 | 97 | 518.28 | 87 | 91 |
| Mercredi | Nuit | 9.48 | 100 | 33 | 9.97 | 100 | 34 | 47.29 | 100 | 82 | 66.76 | 100 | 58 |
| | Jour | 43.50 | 92 | 100 | 43.79 | 100 | 76 | 184.75 | 77 | 100 | 286.25 | 86 | 100 |
| | Soir | 29.00 | 99 | 100 | 29.00 | 88 | 100 | 107.00 | 85 | 100 | 165.00 | 87 | 100 |
| | 24 H | 81.98 | 95 | 81 | 82.77 | 96 | 71 | 339.04 | 82 | 97 | 518.01 | 88 | 91 |
| Jeudi | Nuit | 9.43 | 100 | 33 | 9.70 | 100 | 33 | 47.36 | 100 | 82 | 66.48 | 100 | 57 |
| | Jour | 43.50 | 88 | 100 | 45.00 | 100 | 78 | 184.75 | 76 | 100 | 286.25 | 85 | 100 |
| | Soir | 29.00 | 98 | 100 | 29.00 | 88 | 100 | 107.00 | 85 | 100 | 165.00 | 87 | 100 |
| | 24 H | 81.93 | 92 | 81 | 83.70 | 96 | 72 | 339.11 | 81 | 97 | 517.73 | 87 | 91 |
| Vendredi | Nuit | 9.63 | 100 | 33 | 9.97 | 100 | 34 | 48.53 | 100 | 84 | 68.14 | 100 | 59 |
| | Jour | 43.50 | 88 | 100 | 44.33 | 100 | 76 | 184.75 | 76 | 100 | 286.25 | 85 | 100 |
| | Soir | 29.00 | 100 | 100 | 29.00 | 87 | 100 | 107.00 | 86 | 100 | 165.00 | 88 | 100 |
| | 24 H | 82.13 | 94 | 81 | 83.30 | 95 | 72 | 340.28 | 82 | 97 | 519.39 | 88 | 92 |
| Samedi | Nuit | 9.29 | 100 | 32 | 9.71 | 100 | 33 | 47.87 | 100 | 83 | 66.87 | 100 | 58 |
| | Jour | 43.50 | 95 | 100 | 43.67 | 100 | 75 | 184.75 | 77 | 100 | 286.25 | 87 | 100 |
| | Soir | 28.60 | 100 | 99 | 29.00 | 88 | 100 | 107.00 | 85 | 100 | 165.00 | 88 | 100 |
| | 24 H | 81.38 | 97 | 80 | 82.38 | 96 | 71 | 339.62 | 82 | 97 | 518.12 | 89 | 91 |
| Dimanche | Nuit | 9.20 | 100 | 32 | 9.47 | 100 | 33 | 47.38 | 100 | 82 | 66.06 | 100 | 57 |
| | Jour | 43.50 | 92 | 100 | 44.27 | 100 | 76 | 184.75 | 80 | 100 | 286.25 | 89 | 100 |
| | Soir | 28.75 | 100 | 99 | 29.00 | 89 | 100 | 107.00 | 85 | 100 | 165.00 | 88 | 100 |
| | 24 H | 81.45 | 96 | 80 | 82.74 | 96 | 71 | 339.13 | 84 | 97 | 517.31 | 90 | 91 |
| Total Semaine | Nuit | 65.92 | 100 | 32 | 67.94 | 100 | 33 | 334.69 | 100 | 82 | 468.57 | 100 | 58 |
| | Jour | 304.50 | 90 | 100 | 309.99 | 100 | 76 | 1293.25 | 77 | 100 | 2003.75 | 86 | 100 |
| | Soir | 202.35 | 99 | 100 | 203.00 | 88 | 100 | 749.00 | 85 | 100 | 1155.00 | 88 | 100 |
| | 24 H | 572.77 | 94 | 81 | 580.93 | 95 | 72 | 2376.94 | 82 | 97 | 3627.32 | 88 | 91 |
| Moyenne journalière globale | Nuit | 9.42 | 100 | 32 | 9.71 | 100 | 33 | 47.81 | 100 | 82 | 66.94 | 100 | 58 |
| | Jour | 43.50 | 90 | 100 | 44.28 | 100 | 76 | 184.75 | 77 | 100 | 286.25 | 86 | 100 |
| | Soir | 28.91 | 99 | 100 | 29.00 | 88 | 100 | 107.00 | 85 | 100 | 165.00 | 88 | 100 |
| | 24 H | 81.82 | 94 | 81 | 82.99 | 95 | 72 | 339.56 | 82 | 97 | 518.19 | 88 | 91 |
| Moyenne par journée ouvrable | Nuit | 9.49 | 100 | 33 | 9.75 | 100 | 34 | 47.89 | 100 | 83 | 67.13 | 100 | 58 |
| | Jour | 43.50 | 89 | 100 | 44.41 | 100 | 77 | 184.75 | 76 | 100 | 286.25 | 85 | 100 |
| | Soir | 29.00 | 99 | 100 | 29.00 | 88 | 100 | 107.00 | 85 | 100 | 165.00 | 88 | 100 |
| | 24 H | 81.99 | 93 | 81 | 83.16 | 95 | 72 | 339.64 | 81 | 97 | 518.38 | 88 | 91 |
| Moyenne par journée de fin de semaine | Nuit | 9.24 | 100 | 32 | 9.59 | 100 | 33 | 47.62 | 100 | 82 | 66.46 | 100 | 57 |
| | Jour | 43.50 | 93 | 100 | 43.97 | 100 | 76 | 184.75 | 79 | 100 | 286.25 | 88 | 100 |
| | Soir | 28.68 | 100 | 99 | 29.00 | 88 | 100 | 107.00 | 85 | 100 | 165.00 | 88 | 100 |
| | 24 H | 81.42 | 96 | 80 | 82.56 | 96 | 71 | 339.37 | 83 | 97 | 517.71 | 89 | 91 |

Taux d'adéquation du prévu (TAP) et du taux d'utilisation du prévu (TUP) pendant la semaine d'observation



TAP INF AUX PAB Tous
TUP INF AUX PAB Tous

RÉSULTATS DE L'AUDIT



Dans les diagrammes qui suivent, les barres bleues correspondent à l'unité de soins (5e étage), et les barres rouges à l'ensemble de votre établissement (Février 2010).

Distribution des bénéficiaires selon le sexe et l'âge à l'admission et au moment de l'observation

| Bénéficiaires âgés de | Âge à l'admission | | Âge au moment de l'observation | | | |
|-------------------------|-------------------|------------|--------------------------------|-----------|------------|---|
| | Nb | % | Nb | Femmes | Hommes | |
| < 30 ans | 3 | 8.6 | 1 | 1 | | 2.9 0.6 |
| 30 à 44 ans | 2 | 5.7 | 3 | 8 | | 8.6 5.2 |
| 45 à 54 ans | 3 | 8.6 | 2 | 14 | | 5.7 9.0 |
| 55 à 64 ans | 4 | 11.4 | 3 | 26 | | 8.6 16.8 |
| 65 à 69 ans | 2 | 5.7 | 4 | 11 | | 11.4 7.1 |
| 70 à 74 ans | 5 | 14.3 | 4 | 13 | | 11.4 8.4 |
| 75 à 79 ans | 3 | 8.6 | 4 | 18 | | 11.4 11.6 |
| 80 à 84 ans | 4 | 11.4 | 4 | 17 | | 11.4 11.0 |
| 85 à 89 ans | 3 | 8.6 | 4 | 26 | | 11.4 16.8 |
| 90 à 95 ans | 3 | 8.6 | 2 | 10 | | 5.7 6.5 |
| 95 ans et plus | 3 | 8.6 | 4 | 11 | | 11.4 7.1 |
| Total | 35 | 155 | 100 | 35 | 155 | 77.14 % 63.23 % 22.86 % 36.77 % |
| Âge moyen | 68.7 | 67.9 | | 72.9 | 73.5 | |
| Âge moyen: femmes | 73.8 | 71.8 | | 78.6 | 77.3 | |
| Âge moyen: hommes | 51.6 | 61.1 | | 53.8 | 67.0 | |
| | | | | | | |
| | Femmes | Hommes | | Tous | | |
| Durée moyenne de séjour | 4.7 | 5.5 | 2.2 | 6.0 | 4.2 | 5.7 |

Prévalence des maladies (nombre et % des bénéficiaires)

| Maladies | Nb | | % | | |
|---|----|----|------|------|--|
| Tumeurs malignes | 3 | 12 | 8.6 | 7.7 | |
| Hypothyroïdie acquise | 5 | 35 | 14.3 | 22.6 | |
| Diabète sucré | 8 | 37 | 22.9 | 23.9 | |
| Obésité | 1 | 2 | 2.9 | 1.3 | |
| Anémies par carence | 4 | 26 | 11.4 | 16.8 | |
| Psychoses organiques | 9 | 47 | 25.7 | 30.3 | |
| Psychoses schizophréniques | - | 4 | - | 2.6 | |
| Autres psychoses | 1 | 4 | 2.9 | 2.6 | |
| Troubles névrotiques | 2 | 19 | 5.7 | 12.3 | |
| Tr. mentaux conséq. à atteinte cérébr. organ. | 5 | 9 | 14.3 | 5.8 | |
| Troubles dépressifs | 1 | 15 | 2.9 | 9.7 | |
| Autres troubles non psychotiques | 5 | 15 | 14.3 | 9.7 | |
| Sénilité sans psychose | - | - | - | - | |
| Retard mental | 1 | 8 | 2.9 | 5.2 | |
| Dégénérescence cérébrale - Alzheimer | 4 | 25 | 11.4 | 16.1 | |
| Parkinson et autres affections extrapyramid. | 5 | 11 | 14.3 | 7.1 | |
| Sclérose en plaque et maladies démyélinis. | 4 | 15 | 11.4 | 9.7 | |
| Hémiplégie | 4 | 10 | 11.4 | 6.5 | |
| Épilepsie | 3 | 22 | 8.6 | 14.2 | |
| Autres maladies du système nerveux central | 7 | 34 | 20.0 | 21.9 | |
| Glaucome | 2 | 9 | 5.7 | 5.8 | |
| Cataracte | 1 | 7 | 2.9 | 4.5 | |
| Cécité des deux yeux | - | - | - | - | |
| Affections rétinienues | 2 | 8 | 5.7 | 5.2 | |
| Surdité | 3 | 8 | 8.6 | 5.2 | |
| Maladies hypertensives | 17 | 79 | 48.6 | 51.0 | |
| Cardiopathies isch miques | 4 | 29 | 11.4 | 18.7 | |
| Insuffisance cardiaque | 2 | 12 | 5.7 | 7.7 | |
| Autres cardiopathies | 4 | 23 | 11.4 | 14.8 | |
| Maladies vasculaires c r brales | 1 | 7 | 2.9 | 4.5 | |
| S quelles des maladies vasculaires c r brales | 9 | 52 | 25.7 | 33.5 | |
| Maladies des art res | 1 | 16 | 2.9 | 10.3 | |
| Maladies pulmonaires obstructives chroniques | 7 | 31 | 20.0 | 20.0 | |
| Hernies abdominales | 2 | 5 | 5.7 | 3.2 | |
| Insuffisance r nale | 8 | 35 | 22.9 | 22.6 | |
| Arthrite rhumato ide | 3 | 5 | 8.6 | 3.2 | |
| Arthrose | 9 | 18 | 25.7 | 11.6 | |
| Autres arthropathies | - | - | - | - | |
| Affections dorsales | 4 | 15 | 11.4 | 9.7 | |
| Ost opathies | 11 | 38 | 31.4 | 24.5 | |
| Aphasie | - | 1 | - | 0.6 | |
| S q. des l sions traum. des muscles et des os | 6 | 28 | 17.1 | 18.1 | |

Distribution des bénéficiaires par niveau de handicap

Mobilité

| | Nb | | % | | |
|---------------------------------|----|----|----|----|--|
| 1. Pleine | - | - | - | - | |
| 2. Restreinte occasionnellement | - | - | - | - | |
| 3. Déficiante (lenteur) | - | - | - | - | |
| 4. Réduite | 3 | 10 | 9 | 6 | |
| 5. Restreinte au voisinage | 2 | 8 | 6 | 5 | |
| 6. Restreinte à l'établissement | 5 | 30 | 14 | 19 | |
| 7. Restreinte à l'étage | 12 | 47 | 34 | 30 | |
| 8. Restreinte à la chambre | 3 | 6 | 9 | 4 | |
| 9. Nulle | 10 | 54 | 29 | 35 | |

Indépendance (AVQ)

| | Nb | | % | | |
|--|----|----|----|----|--|
| 1. Indépendance | - | - | - | - | |
| 2. Ind. avec aide mécanique | - | - | - | - | |
| 3. Ind. avec adaptation de l'environnement | - | - | - | - | |
| 4. Dépendance situationnelle | - | - | - | - | |
| 5. Dép. à intervalles longs (<= 1 x /24h) | - | - | - | - | |
| 6. Dépendance prévisible > 1 x /24h | 1 | 5 | 3 | 3 | |
| 7. Dép. à intervalles courts imprév. | 9 | 46 | 26 | 30 | |
| 8. Dép pour la plupart des besoins | 19 | 70 | 54 | 45 | |
| 9. Dép. pour tous les besoins | 6 | 34 | 17 | 22 | |

Croisement de «Mobilité» et «Indépendance (AVQ)»

| Mobilité | AVQ | | | | | | | | | Total | | | | | |
|----------|-----|---|---|---|---|---|---|---|----|-------|----|----|----|----|-----|
| | 1 | 2 | 3 | 4 | 5 | 6 | 7 | 8 | 9 | | | | | | |
| 1 | - | - | - | - | - | - | - | - | - | - | - | - | | | |
| 2 | - | - | - | - | - | - | - | - | - | - | - | - | | | |
| 3 | - | - | - | - | - | - | - | - | - | - | - | - | | | |
| 4 | - | - | - | - | - | 1 | 3 | 2 | 5 | - | 2 | 3 | 10 | | |
| 5 | - | - | - | - | - | - | - | 1 | 4 | 1 | 4 | 2 | 8 | | |
| 6 | - | - | - | - | - | - | 2 | 3 | 19 | 2 | 9 | 5 | 30 | | |
| 7 | - | - | - | - | - | - | - | 1 | 15 | 11 | 28 | 12 | 47 | | |
| 8 | - | - | - | - | - | - | - | 2 | 3 | 1 | 2 | 3 | 6 | | |
| 9 | - | - | - | - | - | - | - | - | - | 4 | 25 | 6 | 29 | 10 | 54 |
| Total | - | - | - | - | - | 1 | 5 | 9 | 46 | 19 | 70 | 6 | 34 | 35 | 155 |

Distribution des bénéficiaires par niveau de handicap

Vécu occupationnel

| | Nb | | % | | |
|---|----|----|----|----|--|
| 1. Occupation appropriée | - | - | - | - | |
| 2. Occupation intermittente | - | - | - | - | |
| 3. Occupation limitée (ampleur) | - | - | - | - | |
| 4. Occupation ajustée | 1 | 4 | 3 | 3 | |
| 5. Occupation réduite (temps) | 1 | 7 | 3 | 5 | |
| 6. Occupation restreinte (type) | 6 | 45 | 17 | 29 | |
| 7. Occup. très restreinte (temps et type) | 18 | 71 | 51 | 46 | |
| 8. Aucune occupation | 5 | 21 | 14 | 14 | |
| 9. S'occupe de manière inappropriée | 4 | 7 | 11 | 5 | |

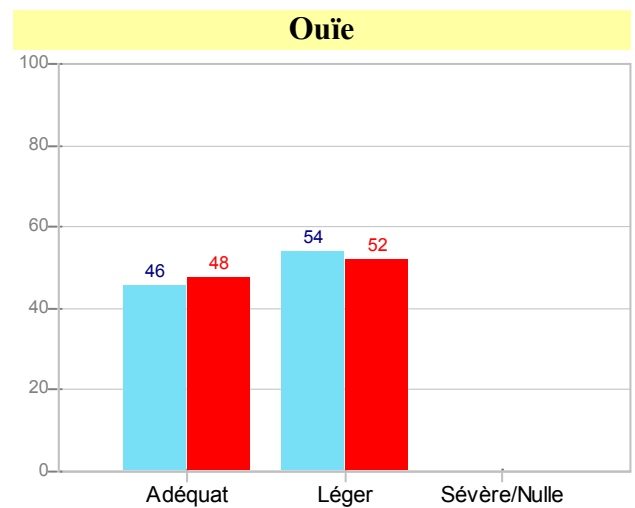
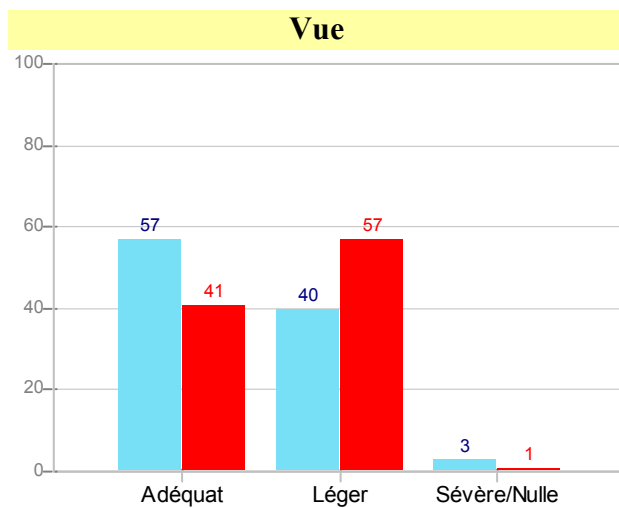
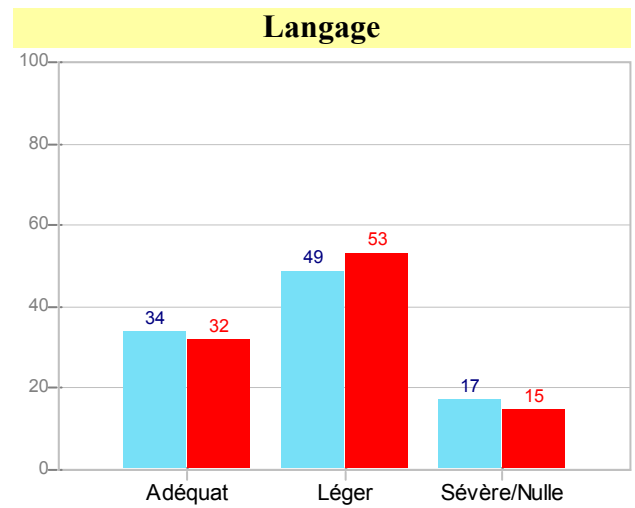
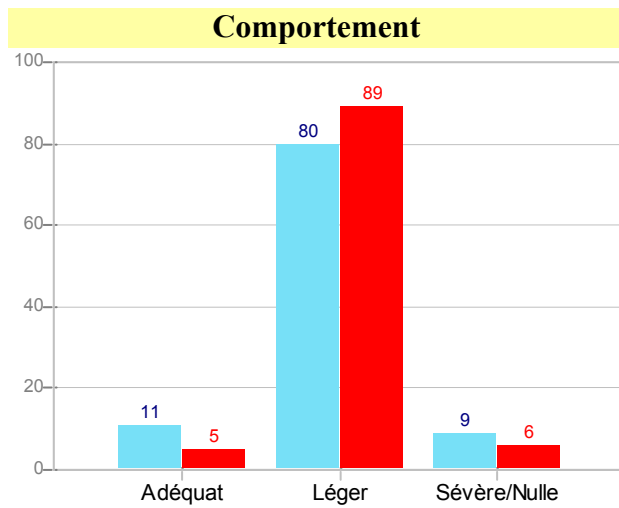
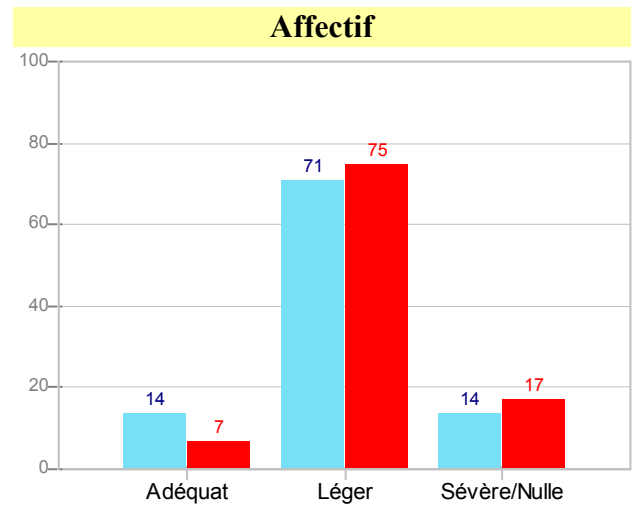
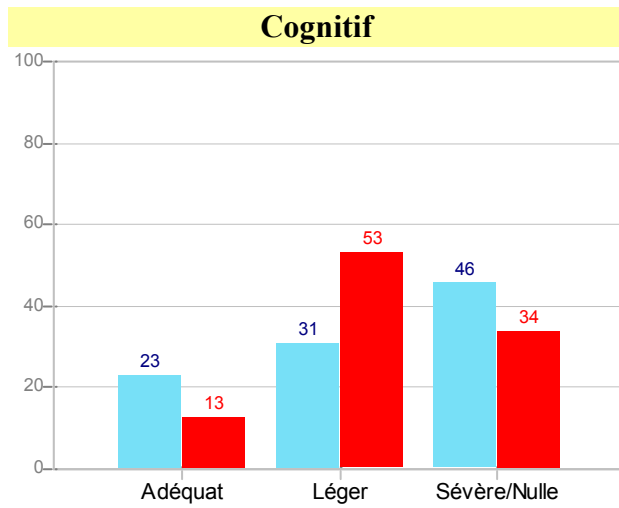
Intégration sociale

| | Nb | | % | | |
|--|----|----|----|----|--|
| 1. Socialement intégré | - | - | - | - | |
| 2. Participation inhibée (gêne) | - | - | - | - | |
| 3. Participation limitée (type) | - | - | - | - | |
| 4. Contacts primaires et secondaires slt | 3 | 5 | 9 | 3 | |
| 5. Contacts secondaires difficiles | 8 | 32 | 23 | 21 | |
| 6. Contacts primaires seulement | 6 | 53 | 17 | 34 | |
| 7. Contacts primaires difficiles | 11 | 40 | 31 | 26 | |
| 8. Aucun contact : incapable | 7 | 21 | 20 | 14 | |
| 9. Aucun contact : coupé de l'extérieur | - | 4 | - | 3 | |

Orientation

| | Nb | | % | | |
|---------------------------------------|----|----|----|----|--|
| 1. Pleinement orienté | - | - | - | - | |
| 2. Problème(s) pleinement compensé(s) | - | - | - | - | |
| 3. Perturbations intermittentes | - | - | - | - | |
| 4. Perturbations compensées en partie | 6 | 18 | 17 | 12 | |
| 5. Perturbations modérées | 9 | 52 | 26 | 34 | |
| 6. Perturbations sévères | 4 | 36 | 11 | 23 | |
| 7. Perte de l'orientation | 7 | 18 | 20 | 12 | |
| 8. Désorientation | 9 | 31 | 26 | 20 | |
| 9. Coma, état végétatif | - | - | - | - | |

Distribution des bénéficiaires par niveau de déficience



Distribution des bénéficiaires selon le niveau de déficits cognitifs (Échelle de Reisberg adaptée) ou de problèmes psychiatriques

| | Nb | | % | | MSN/JB | | |
|---|-----------|------------|-----------|-----------|------------|------------|--|
| Aucun problème | 6 | 18 | 17 | 12 | 135 | 151 | |
| Déficits cognitifs légers | 6 | 33 | 17 | 21 | 166 | 170 | |
| Déficits cognitifs modérés légers | 9 | 49 | 26 | 32 | 192 | 200 | |
| Déficits cognitifs modérés sévères | - | 2 | - | 1 | - | 223 | |
| Déficits cognitifs sévères : bén. actifs | 7 | 15 | 20 | 10 | 222 | 225 | |
| Déficits cognitifs sévères : bén. passifs | 2 | 16 | 6 | 10 | 245 | 244 | |
| Total des déficits cognitifs | 24 | 115 | 69 | 74 | 199 | 201 | |
| Problèmes psychiatriques légers | 2 | 11 | 6 | 7 | 152 | 159 | |
| Problèmes psychiatriques modérés | 3 | 11 | 9 | 7 | 167 | 141 | |
| Problèmes psychiatriques sévères | - | - | - | - | - | - | |
| Total des problèmes psychiatriques | 5 | 22 | 14 | 14 | 161 | 150 | |

Prévalence de certains problèmes de comportement et d'humeur

| Problèmes | Nb | | % |
|--|-----------|-----------|-----------|
| Aucun problème | 9 | 33 | 26 |
| Agressivité physique | 5 | 33 | 14 |
| Agressivité verbale | 10 | 41 | 29 |
| Dérange les autres | 12 | 37 | 34 |
| Agitation | 16 | 57 | 46 |
| Errance | 3 | 9 | 6 |
| Problèmes de comportement | 19 | 79 | 54 |
| Anxiété persistante | 11 | 81 | 31 |
| Tristesse | 2 | 33 | 6 |
| Manifestations de chagrin | - | 2 | 1 |
| Retrait | 4 | 21 | 11 |
| Hypersomnie | - | - | - |
| Problèmes d'humeur | 16 | 96 | 46 |
| Prob. de comportement et d'humeur | 9 | 53 | 26 |

| Problèmes | % | Humeur | | Total |
|---------------------|--------|--------|--------|-------|
| | | Aucun | 1 et + | |
| Comportement | Aucun | 26 | 21 | 46 |
| | 1 et + | 29 | 17 | 54 |
| | Total | 54 | 38 | 100 |

Utilisation des moyens physiques et chimiques de protection

| | Rarement | | Parfois | | Souvent | | Souvent | |
|--------------------------------------|----------|----|---------|----|---------|-----|---------|----|
| | Nb | Nb | Nb | Nb | Nb | Nb | % | % |
| Aucune protection | - | - | - | - | 2 | 9 | 6 | 6 |
| Psychotropes | - | 1 | - | 1 | 24 | 113 | 69 | 73 |
| Gilet de sécurité | - | - | - | - | - | 1 | 1 | 1 |
| Contention de poignet(s), mitaine(s) | - | - | - | 1 | - | 1 | 1 | 1 |
| Contention de cheville(s) | - | - | - | - | - | - | - | - |
| Ceinture abdominale au lit | - | - | - | - | - | - | - | - |
| Ceinture abdominale au fauteuil | - | - | - | 1 | 6 | 44 | 17 | 28 |
| Culotte de contention | - | - | - | - | 1 | 3 | 3 | 2 |
| Protections au corps | - | - | - | 2 | 6 | 45 | 17 | 29 |
| Ridelles de lit | - | - | - | - | 25 | 114 | 71 | 74 |
| Tablette de fauteuil gériatrique | - | - | - | - | 2 | 10 | 6 | 6 |
| Tablette de fauteuil roulant | 1 | 1 | - | - | 1 | 19 | 3 | 12 |
| Prot. adjacentes au mobilier | 1 | 1 | - | - | 25 | 117 | 71 | 75 |
| Demi-porte | - | - | - | - | - | 2 | 1 | 1 |
| Sortie contrôlée de l'établissement | - | - | - | - | - | - | - | - |
| Sortie contrôlée de l'unité de soins | - | - | - | - | - | - | - | - |
| Protections architecturales | - | - | - | - | - | 2 | 1 | 1 |
| Tablier ignifuge | - | - | - | - | 1 | 2 | 3 | 1 |

Prévalence des compensations

| | Nb | | % | | Bar chart (Blue/Red) |
|--|-----------|------------|-----------|-----------|----------------------|
| | Blue | Red | Blue | Red | |
| Compensation non requise | 1 | 3 | 3 | 2 | 3 / 2 |
| Dimin. sans compensation | 3 | 9 | 9 | 6 | 9 / 6 |
| Canne | - | 2 | - | 1 | 1 |
| Canne blanche | - | - | - | - | |
| Cannes anglaises | - | - | - | - | |
| Ceinture de marche | - | - | - | - | |
| Marchette | 11 | 44 | 31 | 28 | 31 / 28 |
| Quadripode ou tripode | 1 | 8 | 3 | 5 | 3 / 5 |
| Rampes ou meubles | - | 1 | - | 1 | 1 |
| Compensations pour la marche | 12 | 54 | 34 | 35 | 34 / 35 |
| Orthèse | 5 | 23 | 14 | 15 | 14 / 15 |
| Prothèse | - | 1 | - | 1 | 1 |
| Fauteuil roulant indépendant | 11 | 51 | 31 | 33 | 31 / 33 |
| Fauteuil roulant avec aide | 15 | 61 | 43 | 39 | 43 / 39 |
| Fauteuil roulant motorisé | 5 | 21 | 14 | 14 | 14 / 14 |
| Fauteuil gériatrique | 4 | 25 | 11 | 16 | 11 / 16 |
| Fauteuil roulant ou gériatrique | 27 | 126 | 77 | 81 | 77 / 81 |
| Cigogne ou levier, verticalisateur | 11 | 56 | 31 | 36 | 31 / 36 |
| Disque de transfert | - | - | - | - | |

Services de réadaptation et autres services reçus

| <u>Réadaptation</u> | <u>Nb</u> | | <u>%</u> | | <u>X/sem</u> | | <u>Min/sem</u> | |
|----------------------------------|-----------|----|----------|----|--------------|------|----------------|------|
| Physiothérapie | 2 | 7 | 6 | 5 | 1.00 | 1.57 | 25.0 | 75.0 |
| Ergothérapie | 6 | 19 | 17 | 12 | 1.17 | 1.21 | 45.0 | 51.3 |
| Physiothérapie ou ergothérapie | 8 | 23 | 23 | 15 | | | | |
| Orthophonie | - | - | - | - | - | - | - | - |
| Alimentation | - | 1 | - | 1 | - | 7.00 | | |
| Élimination | - | 2 | - | 1 | - | 7.00 | | |
| Hygiène/habillage | 2 | 10 | 6 | 6 | 6.00 | 6.80 | | |
| Déplacement/mobilisation au lit | - | 5 | - | 3 | - | 7.00 | | |
| Transferts | - | 1 | - | 1 | - | 7.00 | | |
| Soins infirmiers de réadaptation | 2 | 19 | 6 | 12 | | | | |

| <u>Autres services</u> | <u>Nb</u> | | <u>%</u> | |
|-----------------------------|-----------|----|----------|----|
| Chimiothérapie | - | 2 | - | 1 |
| Radiothérapie | - | - | - | - |
| Inhalothérapie | - | - | - | - |
| Dialyse | - | 2 | - | 1 |
| Transfusion | - | - | - | - |
| Thérapie intraveineuse | - | - | - | - |
| Sondes | 3 | 15 | 9 | 10 |
| Trachéotomie | - | 2 | - | 1 |
| Stomie | 1 | 3 | 3 | 2 |
| Ulcères de stase | - | - | - | - |
| Ulcères de pression | - | - | - | - |
| Degrés 1 et 2 | 1 | 6 | 3 | 4 |
| Degrés 3 et 4 | - | 1 | - | 1 |
| Degrés (1 et 2) ou (3 et 4) | 1 | 7 | 3 | 5 |
| Soins de pieds | - | 3 | - | 2 |

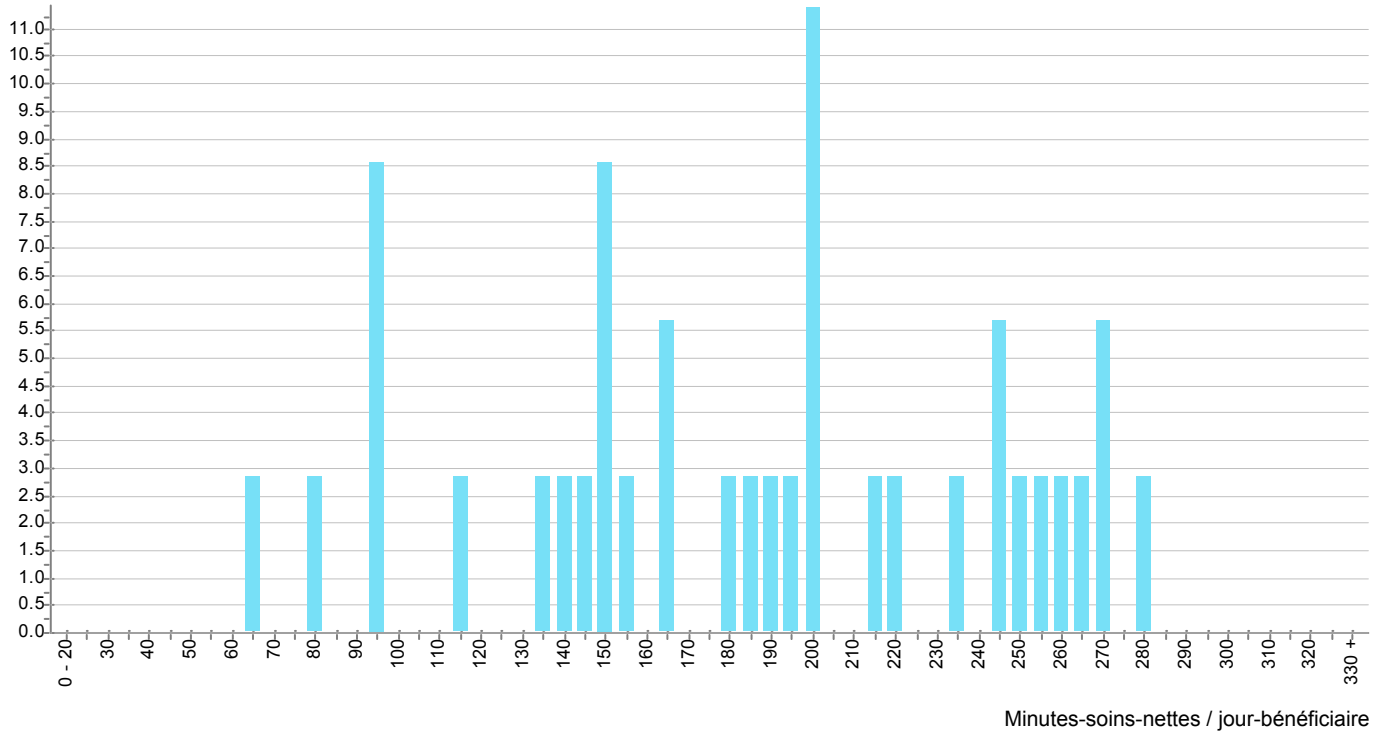
Minutes et heures-soins-nettes requises par jour et classe de chacun des bénéficiaires

| # séq. | Date d'évaluation | MSN/JB | HSN/JB | Classe |
|--------|-------------------|--------|--------|--------|
| 111 | 2010-02-01 | 264.38 | 4.406 | 7 |
| 117 | 2010-02-01 | 212.90 | 3.548 | 5 |
| 129 | 2010-02-01 | 254.69 | 4.245 | 6 |
| 137 | 2010-02-01 | 149.94 | 2.499 | 4 |
| 146 | 2010-02-01 | 268.09 | 4.468 | 7 |
| 147 | 2010-02-01 | 62.26 | 1.038 | 2 |
| 152 | 2010-02-01 | 188.51 | 3.142 | 5 |
| 153 | 2010-02-01 | 183.97 | 3.066 | 5 |
| 155 | 2010-02-01 | 269.56 | 4.493 | 7 |
| 156 | 2008-09-04 | 147.29 | 2.455 | 4 |
| 157 | 2010-02-01 | 78.39 | 1.306 | 2 |
| 158 | 2010-02-01 | 233.47 | 3.891 | 6 |
| 159 | 2010-02-01 | 160.17 | 2.669 | 4 |
| 160 | 2010-02-01 | 255.10 | 4.252 | 6 |
| 161 | 2010-02-01 | 196.18 | 3.270 | 5 |
| 162 | 2010-02-01 | 91.20 | 1.520 | 3 |
| 163 | 2010-02-01 | 195.35 | 3.256 | 5 |
| 164 | 2010-02-01 | 144.68 | 2.411 | 4 |
| 165 | 2010-02-01 | 240.78 | 4.013 | 6 |
| 166 | 2010-02-01 | 279.12 | 4.652 | 7 |
| 167 | 2010-02-01 | 132.73 | 2.212 | 4 |
| 168 | 2010-02-01 | 243.06 | 4.051 | 6 |
| 169 | 2010-02-01 | 94.14 | 1.569 | 3 |
| 170 | 2010-02-01 | 175.10 | 2.918 | 5 |
| 171 | 2010-02-01 | 197.64 | 3.294 | 5 |
| 172 | 2010-02-01 | 147.58 | 2.460 | 4 |
| 173 | 2010-02-01 | 91.61 | 1.527 | 3 |
| 174 | 2010-02-01 | 114.33 | 1.905 | 3 |
| 175 | 2010-02-01 | 137.97 | 2.300 | 4 |
| 176 | 2010-02-01 | 163.54 | 2.726 | 4 |
| 177 | 2010-02-01 | 247.76 | 4.129 | 6 |
| 178 | 2008-09-04 | 154.29 | 2.571 | 4 |
| 179 | 2010-02-01 | 199.65 | 3.328 | 5 |
| 180 | 2010-02-01 | 193.23 | 3.220 | 5 |
| 181 | 2010-02-01 | 216.24 | 3.604 | 6 |

Distribution des bénéficiaires selon les minutes-soins-nettes requises par jour

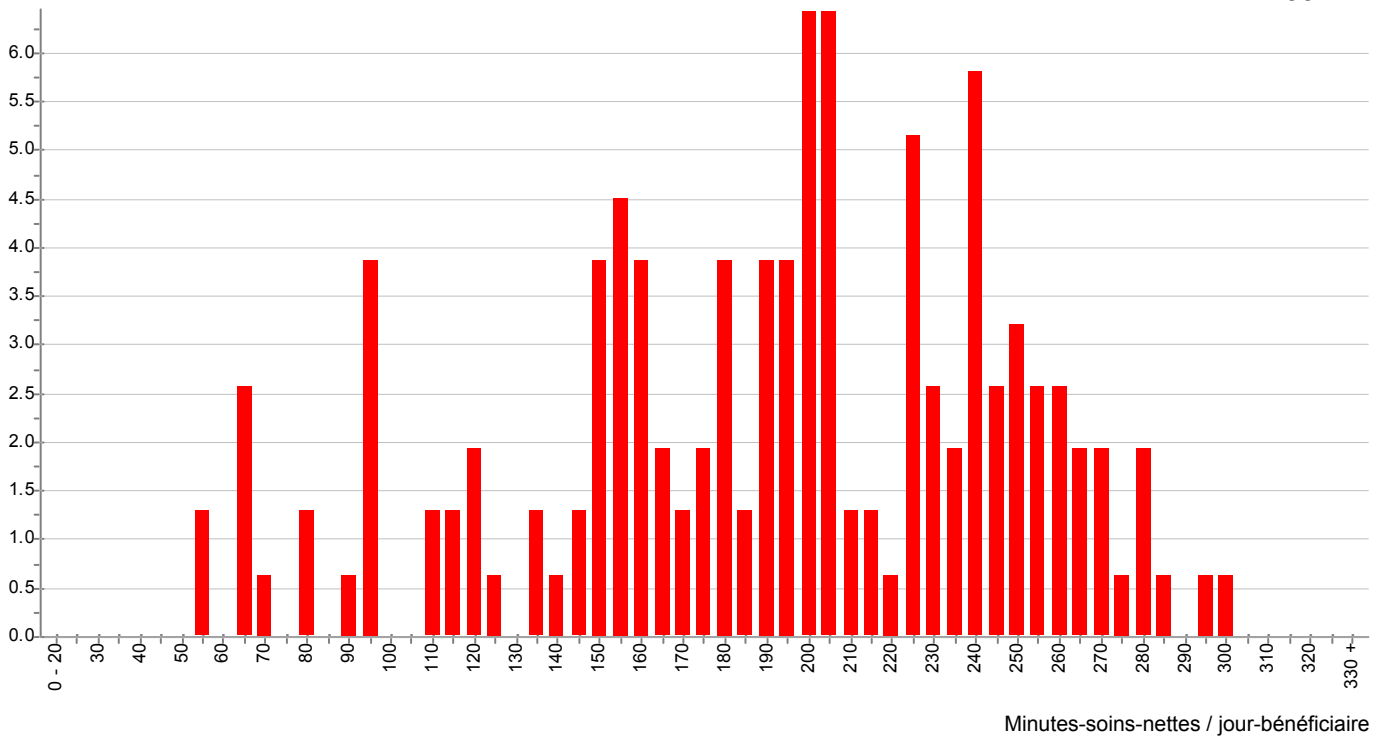
% de bénéficiaires

n=35

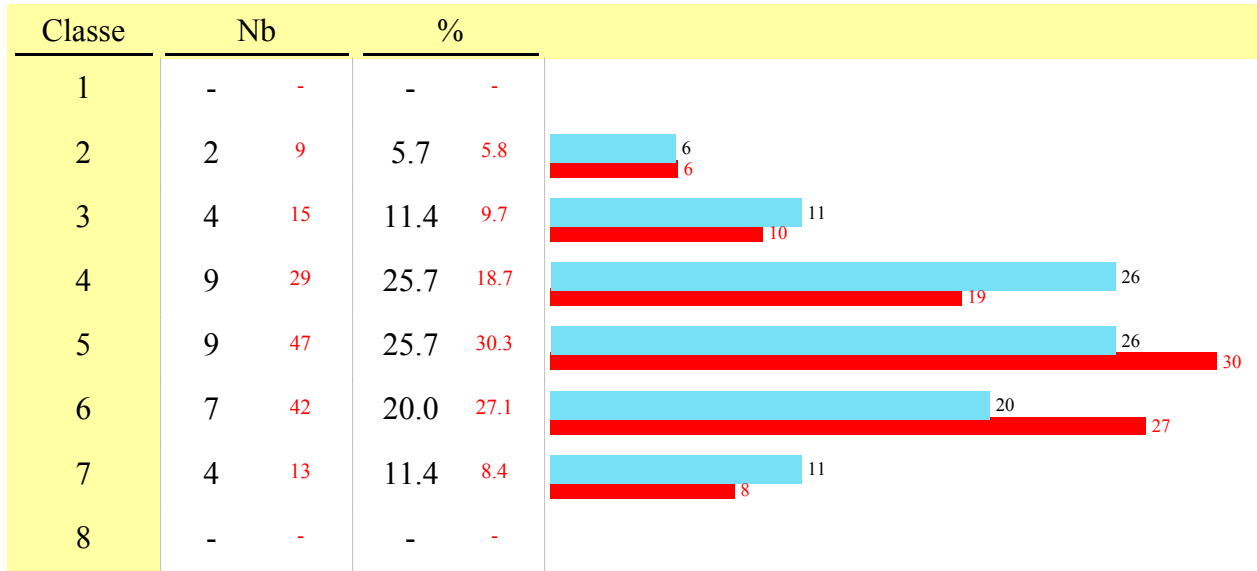


% de bénéficiaires

n=155



Classification des bénéficiaires en fonction de leur niveau journalier moyen de SDI



Mode : 4/5; Médiane : 5; Moyenne : 5

Dispersion : 6 classes sur 8

Profil des ressources requises par type et catégorie de soins

| | % des minutes-soins productives (MSP) | | MSP/JB | | |
|----------------------------|---------------------------------------|-------|--------|-------|-------|
| SDI (Minutes-soins nettes) | | 88.4 | 88.7 | 182.4 | 188.0 |
| CSB | | 5.6 | 5.4 | 11.5 | 11.5 |
| AAEDEP | | 6.1 | 5.9 | 12.5 | 12.5 |
| Minutes-soins productives | | 100.0 | 100.0 | 206.4 | 212.0 |

| | % des minutes-soins nettes (MSN) | | MSN/JB | | |
|------------------------------|----------------------------------|------|--------|-------|-------|
| Soins de base | | 76.5 | 76.7 | 139.6 | 144.2 |
| Soins relationnels/éducatifs | | 12.3 | 12.0 | 22.4 | 22.6 |
| Soins techniques | | 11.2 | 11.2 | 20.4 | 21.1 |

| | | | | | |
|------------------------|--|------|------|------|------|
| Alimentation | | 17.3 | 17.3 | 31.5 | 32.5 |
| Élimination | | 16.6 | 16.3 | 30.4 | 30.6 |
| Hygiène/habillage | | 22.1 | 21.8 | 40.4 | 41.0 |
| Mobilisation | | 20.4 | 21.3 | 37.3 | 40.1 |
| Communication | | 12.3 | 12.0 | 22.4 | 22.6 |
| Respiration | | 0.2 | 0.5 | 0.3 | 0.9 |
| Médication | | 4.9 | 4.5 | 8.9 | 8.4 |
| Thérapie I.V. | | 0.0 | 0.0 | 0.1 | 0.1 |
| Traitements | | 2.3 | 3.0 | 4.3 | 5.7 |
| Méthodes diagnostiques | | 3.7 | 3.3 | 6.8 | 6.1 |

Heures et minutes requises en moyenne par journée-bénéficiaire

| | Heures/JB | | Minutes/JB | |
|-------------|-----------|------|------------|-------|
| Nettes | 3.04 | 3.13 | 182.4 | 188.0 |
| Productives | 3.44 | 3.53 | 206.4 | 212.0 |
| Travaillées | 3.70 | 3.80 | 221.7 | 227.7 |
| Rémunérées | 4.42 | 4.54 | 265.0 | 272.1 |

Nombre d'heures-soins travaillées (HST), de présences et de postes du personnel infirmier requis par quart de travail

| | Jour | Soir | Nuit | 24 H |
|--|--------------|--------------|----------------|--------------|
| Nombre d'HST par journée-bénéficiaire : | 2.05 2.15 | 1.21 1.21 | 0.43 0.43 | 3.70 3.80 |
| Nombre d'HST pour 35 bénéficiaires : | 71.88 | 42.33 | 15.12 | 129.33 |
| Nombre d'HST pour 155 bénéficiaires : | 333.60 | 187.70 | 66.94 | 588.25 |
| Nombre de présences par journée-bénéficiaire : | 0.28 0.30 | 0.17 0.17 | 0.06 0.06 | 0.51 0.52 |
| Nombre de bénéficiaires par présence du personnel : | 3.53 3.37 | 5.99 5.99 | 16.78 16.79 | |
| Nombre de présences par journée pour 35 bénéficiaires : | 9.91 | 5.84 | 2.09 | 17.84 |
| Nombre de présences par journée pour 155 bénéficiaires : | 46.01 | 25.89 | 9.23 | 81.14 |
| Nombre de postes par bénéficiaire : | 0.47 0.50 | 0.28 0.28 | 0.10 0.10 | 0.85 0.88 |
| Nombre de bénéficiaires par poste : | | | | 1.17 1.14 |
| Nombre de postes pour 35 bénéficiaires : | 16.59 | 9.77 | 3.49 | 29.85 |
| Nombre de postes pour 155 bénéficiaires : | 76.99 | 43.32 | 15.45 | 135.76 |

Nombre de minutes et d'heures travaillées du personnel infirmier requises, par quart de travail et par journée de la semaine

| <i>Par bénéficiaire</i> | <i>Minutes</i> | | | |
|--|---------------------------------|---------------------------------|---------------------------------|-----------------------------------|
| | Jour | Soir | Nuit | 24 H |
| Lundi | 127.1 <small>130.6</small> | 73.2 <small>72.5</small> | 25.7 <small>26.0</small> | 225.9 <small>229.1</small> |
| Mardi | 125.4 <small>131.1</small> | 74.0 <small>72.9</small> | 25.6 <small>25.9</small> | 225.0 <small>230.0</small> |
| Mercredi | 124.2 <small>128.2</small> | 72.8 <small>73.0</small> | 26.3 <small>25.8</small> | 223.3 <small>227.0</small> |
| Jeudi | 123.2 <small>130.9</small> | 73.2 <small>73.1</small> | 25.4 <small>25.7</small> | 221.8 <small>229.8</small> |
| Vendredi | 124.6 <small>130.8</small> | 71.8 <small>72.4</small> | 26.3 <small>26.4</small> | 222.8 <small>229.6</small> |
| Samedi | 120.2 <small>127.3</small> | 71.3 <small>72.3</small> | 26.3 <small>25.9</small> | 217.8 <small>225.5</small> |
| Dimanche | 117.7 <small>125.0</small> | 71.7 <small>72.4</small> | 25.9 <small>25.6</small> | 215.3 <small>223.0</small> |
| Moyenne par journée ouvrable | 124.9 <small>130.3</small> | 73.0 <small>72.8</small> | 25.9 <small>26.0</small> | 223.8 <small>229.1</small> |
| Moyenne par journée de fin de semaine | 119.0 <small>126.2</small> | 71.5 <small>72.4</small> | 26.1 <small>25.7</small> | 216.6 <small>224.2</small> |
| Total semaine | 862.5 <small>904.0</small> | 508.0 <small>508.6</small> | 181.5 <small>181.4</small> | 1552.0 <small>1594.0</small> |
| Moyenne journalière globale | 123.2 <small>129.1</small> | 72.6 <small>72.7</small> | 25.9 <small>25.9</small> | 221.7 <small>227.7</small> |
| Distribution par quart de travail en (%) | 55.58% <small>56.71%</small> | 32.73% <small>31.91%</small> | 11.69% <small>11.38%</small> | 100.00% <small>100.00%</small> |

| <i>Pour 35 bénéficiaires</i> | <i>Heures</i> | | | |
|---------------------------------------|--------------------------------|--------------------------------|-------------------------------|--------------------------------|
| | Jour | Soir | Nuit | 24 H |
| <i>Pour 155 bénéficiaires</i> | | | | |
| Lundi | 74.1 <small>337.5</small> | 42.7 <small>187.2</small> | 15.0 <small>67.2</small> | 131.8 <small>591.9</small> |
| Mardi | 73.1 <small>338.8</small> | 43.2 <small>188.3</small> | 14.9 <small>67.0</small> | 131.3 <small>594.1</small> |
| Mercredi | 72.5 <small>331.1</small> | 42.5 <small>188.6</small> | 15.3 <small>66.8</small> | 130.2 <small>586.4</small> |
| Jeudi | 71.9 <small>338.2</small> | 42.7 <small>188.9</small> | 14.8 <small>66.5</small> | 129.4 <small>593.6</small> |
| Vendredi | 72.7 <small>337.9</small> | 41.9 <small>187.1</small> | 15.4 <small>68.1</small> | 130.0 <small>593.0</small> |
| Samedi | 70.1 <small>328.9</small> | 41.6 <small>186.8</small> | 15.3 <small>66.9</small> | 127.1 <small>582.6</small> |
| Dimanche | 68.7 <small>322.9</small> | 41.8 <small>187.0</small> | 15.1 <small>66.1</small> | 125.6 <small>576.0</small> |
| Moyenne par journée ouvrable | 72.9 <small>336.7</small> | 42.6 <small>188.0</small> | 15.1 <small>67.1</small> | 130.5 <small>591.8</small> |
| Moyenne par journée de fin de semaine | 69.4 <small>325.9</small> | 41.7 <small>186.9</small> | 15.2 <small>66.5</small> | 126.3 <small>579.3</small> |
| Total semaine | 503.1 <small>2335.2</small> | 296.3 <small>1313.9</small> | 105.9 <small>468.6</small> | 905.3 <small>4117.7</small> |
| Moyenne journalière globale | 71.9 <small>333.6</small> | 42.3 <small>187.7</small> | 15.1 <small>66.9</small> | 129.3 <small>588.2</small> |

Profil des ressources requises par type et catégorie de soins et par catégorie de personnel

| Distributions des minutes-soins nettes (MSN) | | | | | | | | |
|--|--|--------|-------|-----|-------|--------|-------|-------|
| | | MSN/JB | | % | | MSN/JB | | |
| SDI (Minutes-soins nettes) | | | | INF | 9.0 | 9.0 | 16.5 | 17.0 |
| | | 182.4 | 188.0 | AUX | 12.8 | 13.6 | 23.4 | 25.5 |
| | | | | PAB | 78.2 | 77.4 | 142.6 | 145.5 |
| Soins de base | | | | INF | 6.0 | 5.8 | 8.3 | 8.4 |
| | | 139.6 | 144.2 | AUX | 2.3 | 3.2 | 3.2 | 4.7 |
| | | | | PAB | 91.7 | 90.9 | 128.1 | 131.2 |
| <i>Alimentation</i> | | | | INF | 0.6 | 0.6 | 0.2 | 0.2 |
| | | 31.5 | 32.5 | AUX | 2.6 | 3.9 | 0.8 | 1.3 |
| | | | | PAB | 96.8 | 95.5 | 30.5 | 31.0 |
| <i>Élimination</i> | | | | INF | 1.2 | 1.0 | 0.4 | 0.3 |
| | | 30.4 | 30.6 | AUX | 5.8 | 9.2 | 1.8 | 2.8 |
| | | | | PAB | 92.9 | 89.8 | 28.2 | 27.5 |
| <i>Hygiène/habillage</i> | | | | INF | - | - | - | - |
| | | 40.4 | 41.0 | AUX | 0.7 | 0.6 | 0.3 | 0.2 |
| | | | | PAB | 99.3 | 99.4 | 40.1 | 40.8 |
| <i>Mobilisation</i> | | | | INF | 20.8 | 19.7 | 7.7 | 7.9 |
| | | 37.3 | 40.1 | AUX | 0.9 | 0.8 | 0.4 | 0.3 |
| | | | | PAB | 78.3 | 79.5 | 29.2 | 31.9 |
| Communication | | | | INF | 18.9 | 20.7 | 4.2 | 4.7 |
| | | 22.4 | 22.6 | AUX | 31.6 | 31.1 | 7.1 | 7.0 |
| | | | | PAB | 49.6 | 48.2 | 11.1 | 10.9 |
| Soins techniques | | | | INF | 19.2 | 18.5 | 3.9 | 3.9 |
| | | 20.4 | 21.1 | AUX | 64.2 | 65.4 | 13.1 | 13.8 |
| | | | | PAB | 16.6 | 16.1 | 3.4 | 3.4 |
| <i>Respiration</i> | | | | INF | 38.2 | 67.6 | 0.1 | 0.6 |
| | | 0.3 | 0.9 | AUX | - | 15.9 | - | 0.1 |
| | | | | PAB | 61.8 | 16.5 | 0.2 | 0.1 |
| <i>Médication</i> | | | | INF | 8.5 | 8.3 | 0.8 | 0.7 |
| | | 8.9 | 8.4 | AUX | 91.5 | 91.7 | 8.2 | 7.7 |
| | | | | PAB | - | - | - | - |
| <i>Thérapie I.V.</i> | | | | INF | 100.7 | 100.9 | 0.1 | 0.1 |
| | | 0.1 | 0.1 | AUX | - | - | - | - |
| | | | | PAB | - | - | - | - |
| <i>Traitements</i> | | | | INF | 13.0 | 7.8 | 0.6 | 0.4 |
| | | 4.3 | 5.7 | AUX | 64.4 | 69.2 | 2.8 | 3.9 |
| | | | | PAB | 22.6 | 23.0 | 1.0 | 1.3 |
| <i>Méthodes diagnostiques</i> | | | | INF | 35.4 | 34.6 | 2.4 | 2.1 |
| | | 6.8 | 6.1 | AUX | 31.9 | 33.7 | 2.2 | 2.1 |
| | | | | PAB | 32.7 | 31.7 | 2.2 | 1.9 |

Heures et minutes requises en moyenne par journée-bénéficiaire par catégorie de personnel

| | Heures/JB | | | | Minutes/JB | | | |
|-------------|-----------|------|------|------|------------|------|-------|-------|
| | INF | AUX | PAB | TOUS | INF | AUX | PAB | TOUS |
| Nettes | 0.27 | 0.39 | 2.38 | 3.04 | 16.5 | 23.4 | 142.6 | 182.4 |
| Productives | 0.51 | 0.49 | 2.44 | 3.44 | 30.8 | 29.2 | 146.5 | 206.4 |
| Travaillées | 0.55 | 0.52 | 2.62 | 3.70 | 33.1 | 31.3 | 157.3 | 221.7 |
| Rémunérées | 0.66 | 0.62 | 3.13 | 4.42 | 39.5 | 37.4 | 188.0 | 265.0 |

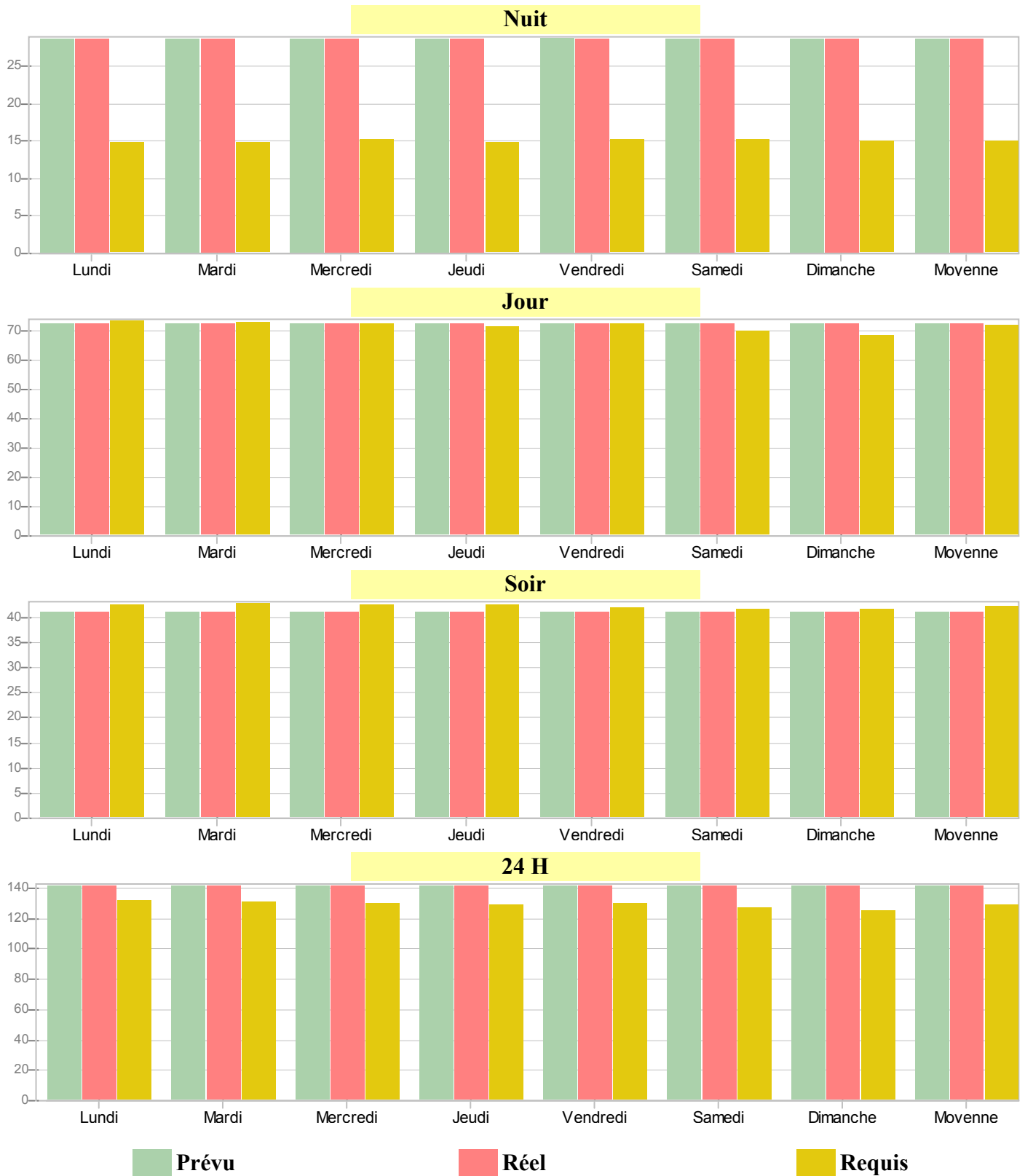
Nombre d'heures-soins travaillées (HST), de présences et de postes du personnel infirmier requis par catégorie de personnel et par quart de travail

| | | Jour | Soir | Nuit | 24 H |
|---|-----|--------|--------|---------|--------|
| Nombre d'HST par journée-bénéficiaire : | INF | 0.297 | 0.193 | 0.061 | 0.551 |
| | AUX | 0.260 | 0.198 | 0.064 | 0.522 |
| | PAB | 1.496 | 0.819 | 0.307 | 2.622 |
| Nombre d'HST pour 35 bénéficiaires : | INF | 10.411 | 6.743 | 2.138 | 19.292 |
| | AUX | 9.093 | 6.924 | 2.253 | 18.271 |
| | PAB | 52.373 | 28.668 | 10.730 | 91.770 |
| Nombre de présences par journée-bénéficiaire : | INF | 0.041 | 0.027 | 0.008 | 0.076 |
| | AUX | 0.036 | 0.027 | 0.009 | 0.072 |
| | PAB | 0.206 | 0.113 | 0.042 | 0.362 |
| Nombre de bénéficiaires par présence du personnel : | INF | 24.373 | 37.634 | 118.659 | |
| | AUX | 27.905 | 36.647 | 112.614 | |
| | PAB | 4.845 | 8.851 | 23.650 | |
| Nombre de présences par journée pour 35 bénéficiaires : | INF | 1.436 | 0.930 | 0.295 | 2.661 |
| | AUX | 1.254 | 0.955 | 0.311 | 2.520 |
| | PAB | 7.224 | 3.954 | 1.480 | 12.658 |
| Nombre de postes par bénéficiaire : | INF | 0.069 | 0.044 | 0.014 | 0.127 |
| | AUX | 0.060 | 0.046 | 0.015 | 0.120 |
| | PAB | 0.345 | 0.189 | 0.071 | 0.605 |
| Nombre de bénéficiaires par poste : | INF | | | | 7.861 |
| | AUX | | | | 8.300 |
| | PAB | | | | 1.653 |
| Nombre de postes pour 35 bénéficiaires : | INF | 2.403 | 1.556 | 0.494 | 4.452 |
| | AUX | 2.099 | 1.598 | 0.520 | 4.217 |
| | PAB | 12.087 | 6.616 | 2.476 | 21.179 |

Équilibre offre-demande (heures-soins travaillées - HST) du personnel pendant la semaine d'observation

| Journée | Quart | Prévu | Absent | Ajouts | Réel | Requis | Réel- Requis | Prévu- Requis |
|---|-------|--------|--------|--------|--------|--------|--------------|---------------|
| Lundi | Nuit | 29.00 | - | - | 29.00 | 14.97 | 14.03 | 14.03 |
| | Jour | 72.50 | - | - | 72.50 | 74.13 | -1.63 | -1.63 |
| | Soir | 41.25 | - | - | 41.25 | 42.68 | -1.43 | -1.43 |
| | 24 H | 142.75 | - | - | 142.75 | 131.78 | 10.97 | 10.97 |
| Mardi | Nuit | 29.00 | - | - | 29.00 | 14.94 | 14.06 | 14.06 |
| | Jour | 72.50 | - | - | 72.50 | 73.14 | -0.64 | -0.64 |
| | Soir | 41.25 | - | - | 41.25 | 43.18 | -1.93 | -1.93 |
| | 24 H | 142.75 | - | - | 142.75 | 131.25 | 11.50 | 11.50 |
| Mercredi | Nuit | 29.00 | - | - | 29.00 | 15.32 | 13.68 | 13.68 |
| | Jour | 72.50 | - | - | 72.50 | 72.47 | 0.03 | 0.03 |
| | Soir | 41.25 | - | - | 41.25 | 42.46 | -1.21 | -1.21 |
| | 24 H | 142.75 | - | - | 142.75 | 130.25 | 12.50 | 12.50 |
| Jeudi | Nuit | 29.00 | - | - | 29.00 | 14.80 | 14.20 | 14.20 |
| | Jour | 72.50 | - | - | 72.50 | 71.88 | 0.62 | 0.62 |
| | Soir | 41.25 | - | - | 41.25 | 42.71 | -1.46 | -1.46 |
| | 24 H | 142.75 | - | - | 142.75 | 129.39 | 13.36 | 13.36 |
| Vendredi | Nuit | 29.00 | - | - | 29.00 | 15.37 | 13.63 | 13.63 |
| | Jour | 72.50 | - | - | 72.50 | 72.71 | -0.21 | -0.21 |
| | Soir | 41.25 | - | - | 41.25 | 41.91 | -0.66 | -0.66 |
| | 24 H | 142.75 | - | - | 142.75 | 129.99 | 12.76 | 12.76 |
| Samedi | Nuit | 29.00 | - | - | 29.00 | 15.35 | 13.65 | 13.65 |
| | Jour | 72.50 | - | - | 72.50 | 70.14 | 2.36 | 2.36 |
| | Soir | 41.25 | - | - | 41.25 | 41.59 | -0.34 | -0.34 |
| | 24 H | 142.75 | - | - | 142.75 | 127.08 | 15.67 | 15.67 |
| Dimanche | Nuit | 29.00 | - | - | 29.00 | 15.11 | 13.89 | 13.89 |
| | Jour | 72.50 | - | - | 72.50 | 68.69 | 3.81 | 3.81 |
| | Soir | 41.25 | - | - | 41.25 | 41.82 | -0.57 | -0.57 |
| | 24 H | 142.75 | - | - | 142.75 | 125.61 | 17.14 | 17.14 |
| Total Semaine | Nuit | 203.00 | - | - | 203.00 | 105.86 | 97.14 | 97.14 |
| | Jour | 507.50 | - | - | 507.50 | 503.15 | 4.35 | 4.35 |
| | Soir | 288.75 | - | - | 288.75 | 296.34 | -7.59 | -7.59 |
| | 24 H | 999.25 | - | - | 999.25 | 905.35 | 93.90 | 93.90 |
| Moyenne journalière globale | Nuit | 29.00 | - | - | 29.00 | 15.12 | 13.88 | 13.88 |
| | Jour | 72.50 | - | - | 72.50 | 71.88 | 0.62 | 0.62 |
| | Soir | 41.25 | - | - | 41.25 | 42.33 | -1.08 | -1.08 |
| | 24 H | 142.75 | - | - | 142.75 | 129.34 | 13.41 | 13.41 |
| Moyenne par journée ouvrable | Nuit | 29.00 | - | - | 29.00 | 15.08 | 13.92 | 13.92 |
| | Jour | 72.50 | - | - | 72.50 | 72.86 | -0.36 | -0.36 |
| | Soir | 41.25 | - | - | 41.25 | 42.59 | -1.34 | -1.34 |
| | 24 H | 142.75 | - | - | 142.75 | 130.53 | 12.22 | 12.22 |
| Moyenne par journée de fin de semaine | Nuit | 29.00 | - | - | 29.00 | 15.23 | 13.77 | 13.77 |
| | Jour | 72.50 | - | - | 72.50 | 69.41 | 3.09 | 3.09 |
| | Soir | 41.25 | - | - | 41.25 | 41.70 | -0.45 | -0.45 |
| | 24 H | 142.75 | - | - | 142.75 | 126.35 | 16.40 | 16.40 |

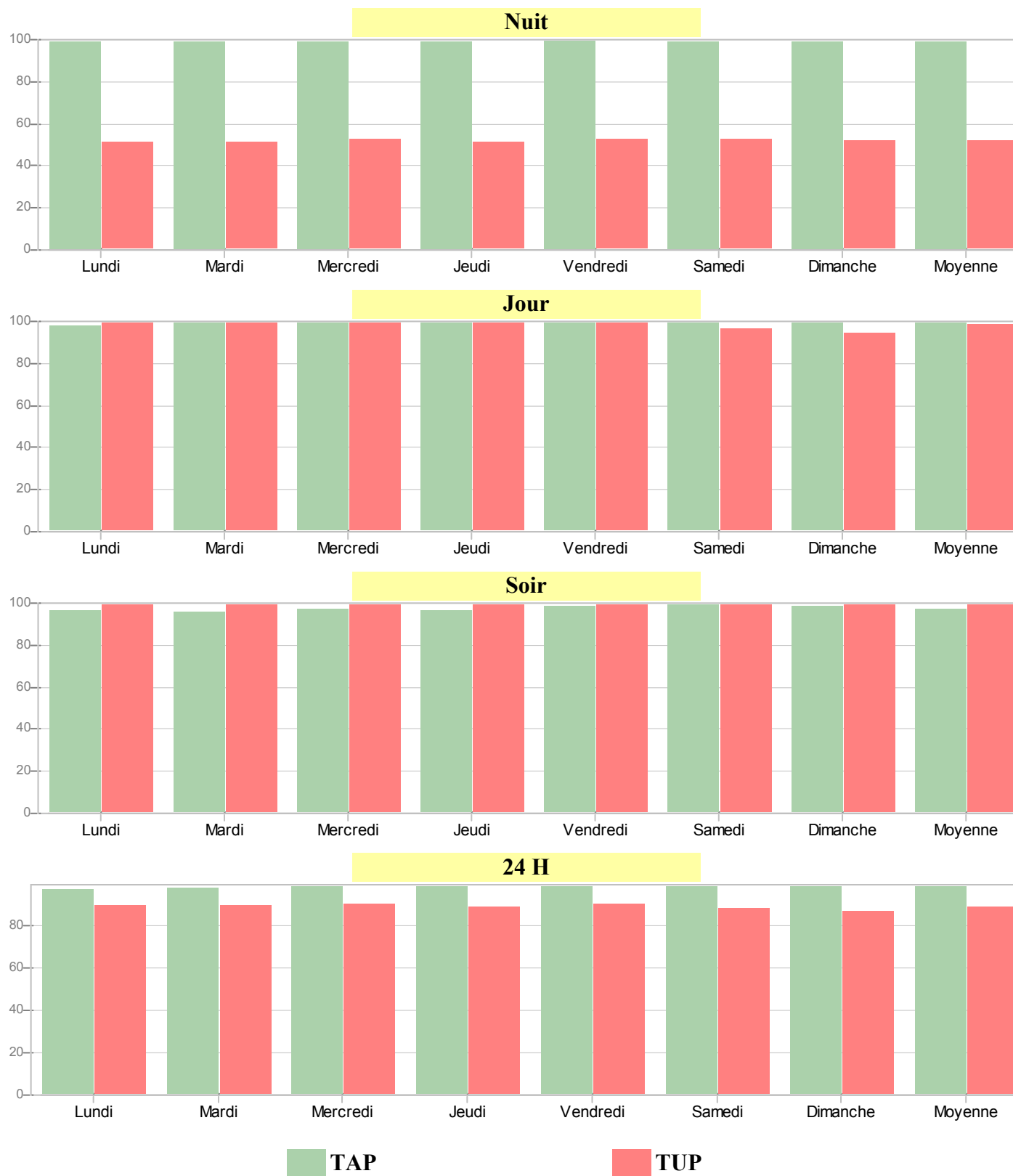
Équilibre offre-demande (heures-soins travaillées - HST) du personnel pendant la semaine d'observation



Taux d'adéquation (TA) et taux d'utilisation (TU) du personnel prévu (P) et du personnel réel (R) pendant la semaine d'observation

| Journée | Quart | Prévu | | | Réel | | |
|---------------------------------------|-------|----------------|----------------|----------------|---------------|---------------|---------------|
| | | Prévu effectif | Prévu effectif | Prévu effectif | Réel effectif | Réel effectif | Réel effectif |
| | | | Requis TAP | Prévu TUP | | Requis TAR | Réel TUR |
| Lundi | Nuit | 14.97 | 100 | 52 | 14.97 | 100 | 52 |
| | Jour | 72.50 | 98 | 100 | 72.50 | 98 | 100 |
| | Soir | 41.25 | 97 | 100 | 41.25 | 97 | 100 |
| | 24 H | 128.72 | 98 | 90 | 128.72 | 98 | 90 |
| Mardi | Nuit | 14.94 | 100 | 52 | 14.94 | 100 | 52 |
| | Jour | 72.50 | 99 | 100 | 72.50 | 99 | 100 |
| | Soir | 41.25 | 96 | 100 | 41.25 | 96 | 100 |
| | 24 H | 128.69 | 98 | 90 | 128.69 | 98 | 90 |
| Mercredi | Nuit | 15.32 | 100 | 53 | 15.32 | 100 | 53 |
| | Jour | 72.47 | 100 | 100 | 72.47 | 100 | 100 |
| | Soir | 41.25 | 97 | 100 | 41.25 | 97 | 100 |
| | 24 H | 129.04 | 99 | 90 | 129.04 | 99 | 90 |
| Jeudi | Nuit | 14.80 | 100 | 51 | 14.80 | 100 | 51 |
| | Jour | 71.88 | 100 | 99 | 71.88 | 100 | 99 |
| | Soir | 41.25 | 97 | 100 | 41.25 | 97 | 100 |
| | 24 H | 127.93 | 99 | 90 | 127.93 | 99 | 90 |
| Vendredi | Nuit | 15.37 | 100 | 53 | 15.37 | 100 | 53 |
| | Jour | 72.50 | 100 | 100 | 72.50 | 100 | 100 |
| | Soir | 41.25 | 98 | 100 | 41.25 | 98 | 100 |
| | 24 H | 129.12 | 99 | 90 | 129.12 | 99 | 90 |
| Samedi | Nuit | 15.35 | 100 | 53 | 15.35 | 100 | 53 |
| | Jour | 70.14 | 100 | 97 | 70.14 | 100 | 97 |
| | Soir | 41.25 | 99 | 100 | 41.25 | 99 | 100 |
| | 24 H | 126.74 | 100 | 89 | 126.74 | 100 | 89 |
| Dimanche | Nuit | 15.11 | 100 | 52 | 15.11 | 100 | 52 |
| | Jour | 68.69 | 100 | 95 | 68.69 | 100 | 95 |
| | Soir | 41.25 | 99 | 100 | 41.25 | 99 | 100 |
| | 24 H | 125.04 | 100 | 88 | 125.04 | 100 | 88 |
| Total Semaine | Nuit | 105.86 | 100 | 52 | 105.86 | 100 | 52 |
| | Jour | 500.67 | 100 | 99 | 500.67 | 100 | 99 |
| | Soir | 288.75 | 97 | 100 | 288.75 | 97 | 100 |
| | 24 H | 895.28 | 99 | 90 | 895.28 | 99 | 90 |
| Moyenne journalière globale | Nuit | 15.12 | 100 | 52 | 15.12 | 100 | 52 |
| | Jour | 71.52 | 100 | 99 | 71.52 | 100 | 99 |
| | Soir | 41.25 | 97 | 100 | 41.25 | 97 | 100 |
| | 24 H | 127.90 | 99 | 90 | 127.90 | 99 | 90 |
| Moyenne par journée ouvrable | Nuit | 15.08 | 100 | 52 | 15.08 | 100 | 52 |
| | Jour | 72.37 | 99 | 100 | 72.37 | 99 | 100 |
| | Soir | 41.25 | 97 | 100 | 41.25 | 97 | 100 |
| | 24 H | 128.70 | 99 | 90 | 128.70 | 99 | 90 |
| Moyenne par journée de fin de semaine | Nuit | 15.23 | 100 | 53 | 15.23 | 100 | 53 |
| | Jour | 69.41 | 100 | 96 | 69.41 | 100 | 96 |
| | Soir | 41.25 | 99 | 100 | 41.25 | 99 | 100 |
| | 24 H | 125.89 | 100 | 88 | 125.89 | 100 | 88 |

Taux d'adéquation du prévu (TAP) et du taux d'utilisation du prévu (TUP) pendant la semaine d'observation



Équilibre offre-demande (heures-soins travaillées - HST) par catégorie de personnel pendant la semaine d'observation

| Journée | Quart | INF | | | AUX | | | PAB | | | Tous | | |
|---------------------------------------|-------|--------|--------|-----------|--------|--------|-----------|--------|--------|-----------|--------|--------|-----------|
| | | Prévu | Requis | Prv - Req | Prévu | Requis | Prv - Req | Prévu | Requis | Prv - Req | Prévu | Requis | Prv - Req |
| Lundi | Nuit | 7.25 | 2.09 | 5.16 | 7.25 | 2.11 | 5.14 | 14.50 | 10.76 | 3.74 | 29.00 | 14.97 | 14.03 |
| | Jour | 7.25 | 11.30 | -4.05 | 14.50 | 9.27 | 5.23 | 50.75 | 53.56 | -2.81 | 72.50 | 74.13 | -1.63 |
| | Soir | 7.25 | 6.57 | 0.68 | 7.25 | 6.87 | 0.38 | 26.75 | 29.24 | -2.49 | 41.25 | 42.68 | -1.43 |
| | 24 H | 21.75 | 19.97 | 1.78 | 29.00 | 18.25 | 10.75 | 92.00 | 93.56 | -1.56 | 142.75 | 131.78 | 10.97 |
| Mardi | Nuit | 7.25 | 2.09 | 5.16 | 7.25 | 2.09 | 5.16 | 14.50 | 10.76 | 3.74 | 29.00 | 14.94 | 14.06 |
| | Jour | 7.25 | 10.08 | -2.83 | 14.50 | 9.18 | 5.32 | 50.75 | 53.87 | -3.12 | 72.50 | 73.14 | -0.64 |
| | Soir | 7.25 | 6.98 | 0.27 | 7.25 | 6.96 | 0.29 | 26.75 | 29.23 | -2.48 | 41.25 | 43.18 | -1.93 |
| | 24 H | 21.75 | 19.16 | 2.59 | 29.00 | 18.24 | 10.76 | 92.00 | 93.86 | -1.86 | 142.75 | 131.25 | 11.50 |
| Mercredi | Nuit | 7.25 | 2.32 | 4.93 | 7.25 | 2.32 | 4.93 | 14.50 | 10.67 | 3.83 | 29.00 | 15.32 | 13.68 |
| | Jour | 7.25 | 10.50 | -3.25 | 14.50 | 9.10 | 5.40 | 50.75 | 52.87 | -2.12 | 72.50 | 72.47 | 0.03 |
| | Soir | 7.25 | 6.81 | 0.44 | 7.25 | 6.85 | 0.40 | 26.75 | 28.80 | -2.05 | 41.25 | 42.46 | -1.21 |
| | 24 H | 21.75 | 19.63 | 2.12 | 29.00 | 18.27 | 10.73 | 92.00 | 92.34 | -0.34 | 142.75 | 130.25 | 12.50 |
| Jeudi | Nuit | 7.25 | 2.10 | 5.15 | 7.25 | 2.25 | 5.00 | 14.50 | 10.46 | 4.04 | 29.00 | 14.80 | 14.20 |
| | Jour | 7.25 | 10.17 | -2.92 | 14.50 | 9.11 | 5.39 | 50.75 | 52.60 | -1.85 | 72.50 | 71.88 | 0.62 |
| | Soir | 7.25 | 7.19 | 0.06 | 7.25 | 6.98 | 0.27 | 26.75 | 28.54 | -1.79 | 41.25 | 42.71 | -1.46 |
| | 24 H | 21.75 | 19.45 | 2.30 | 29.00 | 18.34 | 10.66 | 92.00 | 91.59 | 0.41 | 142.75 | 129.39 | 13.36 |
| Vendredi | Nuit | 7.25 | 2.13 | 5.12 | 7.25 | 2.45 | 4.80 | 14.50 | 10.78 | 3.72 | 29.00 | 15.37 | 13.63 |
| | Jour | 7.25 | 10.50 | -3.25 | 14.50 | 9.14 | 5.36 | 50.75 | 53.07 | -2.32 | 72.50 | 72.71 | -0.21 |
| | Soir | 7.25 | 6.62 | 0.63 | 7.25 | 7.06 | 0.19 | 26.75 | 28.24 | -1.49 | 41.25 | 41.91 | -0.66 |
| | 24 H | 21.75 | 19.24 | 2.51 | 29.00 | 18.65 | 10.35 | 92.00 | 92.09 | -0.09 | 142.75 | 129.99 | 12.76 |
| Samedi | Nuit | 7.25 | 2.11 | 5.14 | 7.25 | 2.25 | 5.00 | 14.50 | 11.00 | 3.50 | 29.00 | 15.35 | 13.65 |
| | Jour | 7.25 | 9.56 | -2.31 | 14.50 | 8.92 | 5.58 | 50.75 | 51.66 | -0.91 | 72.50 | 70.14 | 2.36 |
| | Soir | 7.25 | 6.52 | 0.73 | 7.25 | 6.89 | 0.36 | 26.75 | 28.19 | -1.44 | 41.25 | 41.59 | -0.34 |
| | 24 H | 21.75 | 18.18 | 3.57 | 29.00 | 18.05 | 10.95 | 92.00 | 90.84 | 1.16 | 142.75 | 127.08 | 15.67 |
| Dimanche | Nuit | 7.25 | 2.12 | 5.13 | 7.25 | 2.30 | 4.95 | 14.50 | 10.68 | 3.82 | 29.00 | 15.11 | 13.89 |
| | Jour | 7.25 | 10.77 | -3.52 | 14.50 | 8.93 | 5.57 | 50.75 | 48.99 | 1.76 | 72.50 | 68.69 | 3.81 |
| | Soir | 7.25 | 6.51 | 0.74 | 7.25 | 6.86 | 0.39 | 26.75 | 28.44 | -1.69 | 41.25 | 41.82 | -0.57 |
| | 24 H | 21.75 | 19.41 | 2.34 | 29.00 | 18.09 | 10.91 | 92.00 | 88.11 | 3.89 | 142.75 | 125.61 | 17.14 |
| Total Semaine | Nuit | 50.75 | 14.97 | 35.78 | 50.75 | 15.77 | 34.98 | 101.50 | 75.11 | 26.39 | 203.00 | 105.86 | 97.14 |
| | Jour | 50.75 | 72.88 | -22.13 | 101.50 | 63.65 | 37.85 | 355.25 | 366.61 | -11.36 | 507.50 | 503.15 | 4.35 |
| | Soir | 50.75 | 47.20 | 3.55 | 50.75 | 48.47 | 2.28 | 187.25 | 200.67 | -13.42 | 288.75 | 296.34 | -7.59 |
| | 24 H | 152.25 | 135.05 | 17.20 | 203.00 | 127.90 | 75.10 | 644.00 | 642.39 | 1.61 | 999.25 | 905.35 | 93.90 |
| Moyenne journalière globale | Nuit | 7.25 | 2.14 | 5.11 | 7.25 | 2.25 | 5.00 | 14.50 | 10.73 | 3.77 | 29.00 | 15.12 | 13.88 |
| | Jour | 7.25 | 10.41 | -3.16 | 14.50 | 9.09 | 5.41 | 50.75 | 52.37 | -1.62 | 72.50 | 71.88 | 0.62 |
| | Soir | 7.25 | 6.74 | 0.51 | 7.25 | 6.92 | 0.33 | 26.75 | 28.67 | -1.92 | 41.25 | 42.33 | -1.08 |
| | 24 H | 21.75 | 19.29 | 2.46 | 29.00 | 18.27 | 10.73 | 92.00 | 91.77 | 0.23 | 142.75 | 129.34 | 13.41 |
| Moyenne par journée ouvrable | Nuit | 7.25 | 2.15 | 5.10 | 7.25 | 2.25 | 5.00 | 14.50 | 10.69 | 3.81 | 29.00 | 15.08 | 13.92 |
| | Jour | 7.25 | 10.51 | -3.26 | 14.50 | 9.16 | 5.34 | 50.75 | 53.19 | -2.44 | 72.50 | 72.86 | -0.36 |
| | Soir | 7.25 | 6.83 | 0.42 | 7.25 | 6.94 | 0.31 | 26.75 | 28.81 | -2.06 | 41.25 | 42.59 | -1.34 |
| | 24 H | 21.75 | 19.49 | 2.26 | 29.00 | 18.35 | 10.65 | 92.00 | 92.69 | -0.69 | 142.75 | 130.53 | 12.22 |
| Moyenne par journée de fin de semaine | Nuit | 7.25 | 2.12 | 5.13 | 7.25 | 2.27 | 4.98 | 14.50 | 10.84 | 3.66 | 29.00 | 15.23 | 13.77 |
| | Jour | 7.25 | 10.17 | -2.92 | 14.50 | 8.92 | 5.58 | 50.75 | 50.32 | 0.43 | 72.50 | 69.41 | 3.09 |
| | Soir | 7.25 | 6.51 | 0.74 | 7.25 | 6.87 | 0.38 | 26.75 | 28.31 | -1.56 | 41.25 | 41.70 | -0.45 |
| | 24 H | 21.75 | 18.80 | 2.95 | 29.00 | 18.07 | 10.93 | 92.00 | 89.48 | 2.52 | 142.75 | 126.35 | 16.40 |

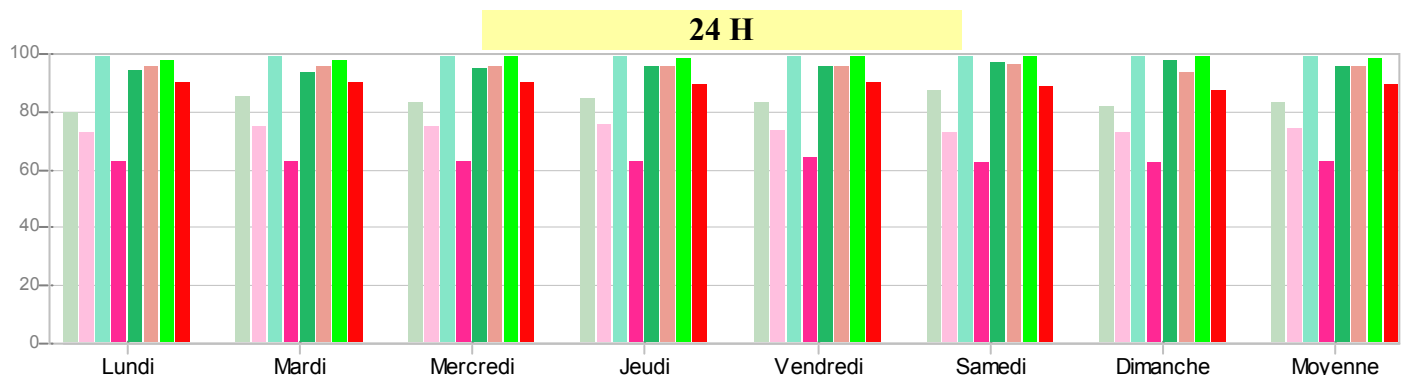
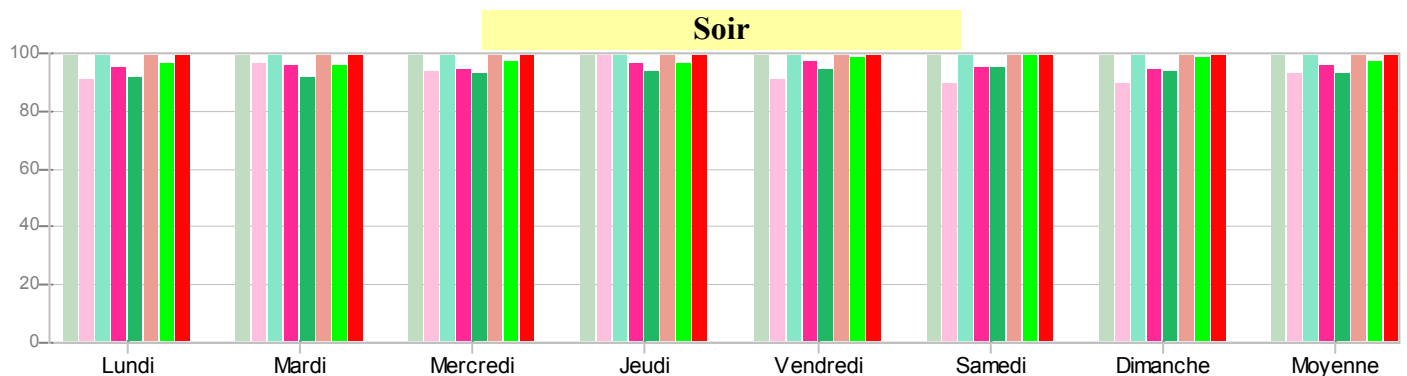
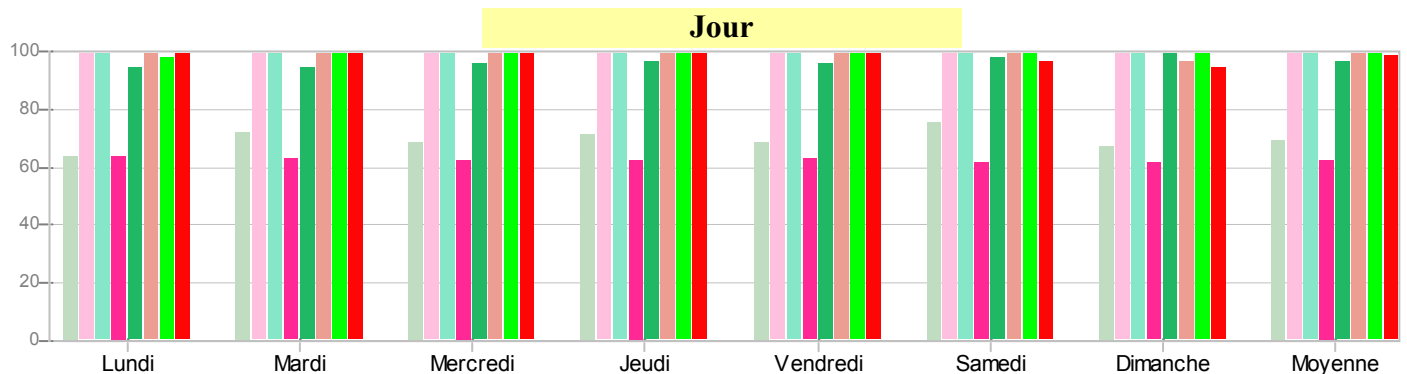
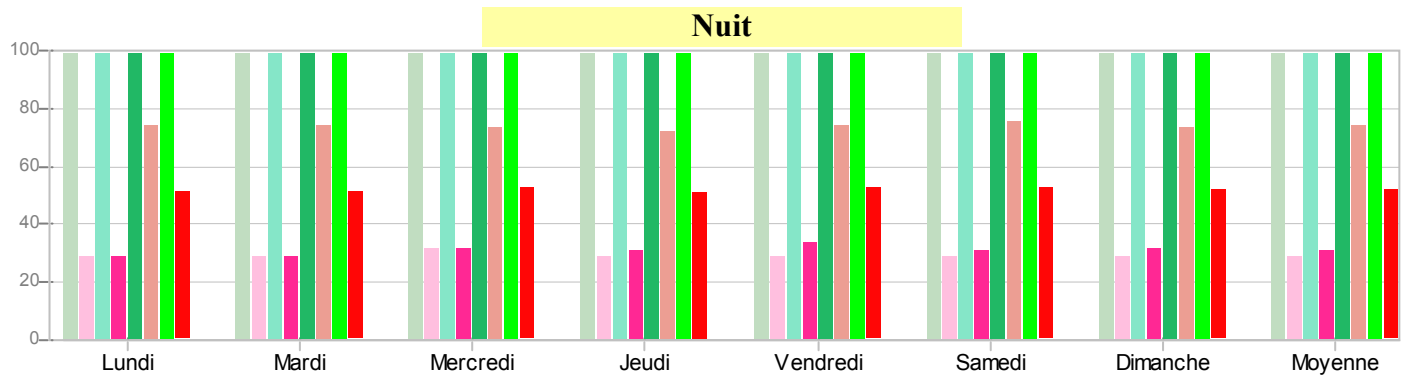
Équilibre offre-demande (heures-soins travaillées - HST) par catégorie de personnel pendant la semaine d'observation



Taux d'adéquation (TA) et taux d'utilisation (TU) du personnel prévu (P) pendant la semaine d'observation

| PE = Prévu effectif | | INF | | | AUX | | | PAB | | | Tous | | |
|---------------------------------------|-------|----------------|------------|-----------|----------------|------------|-----------|----------------|------------|-----------|----------------|------------|-----------|
| Journée | Quart | Prévu effectif | PE | PE | Prévu effectif | PE | PE | Prévu effectif | PE | PE | Prévu effectif | PE | PE |
| | | | Requis TAP | Prévu TUP | | Requis TAP | Prévu TUP | | Requis TAP | Prévu TUP | | Requis TAP | Prévu TUP |
| Lundi | Nuit | 2.09 | 100 | 29 | 2.11 | 100 | 29 | 10.76 | 100 | 74 | 14.97 | 100 | 52 |
| | Jour | 7.25 | 64 | 100 | 9.27 | 100 | 64 | 50.75 | 95 | 100 | 72.50 | 98 | 100 |
| | Soir | 6.57 | 100 | 91 | 6.87 | 100 | 95 | 26.75 | 91 | 100 | 41.25 | 97 | 100 |
| | 24 H | 15.92 | 80 | 73 | 18.25 | 100 | 63 | 88.26 | 94 | 96 | 128.72 | 98 | 90 |
| Mardi | Nuit | 2.09 | 100 | 29 | 2.09 | 100 | 29 | 10.76 | 100 | 74 | 14.94 | 100 | 52 |
| | Jour | 7.25 | 72 | 100 | 9.18 | 100 | 63 | 50.75 | 94 | 100 | 72.50 | 99 | 100 |
| | Soir | 6.98 | 100 | 96 | 6.96 | 100 | 96 | 26.75 | 92 | 100 | 41.25 | 96 | 100 |
| | 24 H | 16.33 | 85 | 75 | 18.24 | 100 | 63 | 88.26 | 94 | 96 | 128.69 | 98 | 90 |
| Mercredi | Nuit | 2.32 | 100 | 32 | 2.32 | 100 | 32 | 10.67 | 100 | 74 | 15.32 | 100 | 53 |
| | Jour | 7.25 | 69 | 100 | 9.10 | 100 | 63 | 50.75 | 96 | 100 | 72.47 | 100 | 100 |
| | Soir | 6.81 | 100 | 94 | 6.85 | 100 | 94 | 26.75 | 93 | 100 | 41.25 | 97 | 100 |
| | 24 H | 16.38 | 83 | 75 | 18.27 | 100 | 63 | 88.17 | 95 | 96 | 129.04 | 99 | 90 |
| Jeudi | Nuit | 2.10 | 100 | 29 | 2.25 | 100 | 31 | 10.46 | 100 | 72 | 14.80 | 100 | 51 |
| | Jour | 7.25 | 71 | 100 | 9.11 | 100 | 63 | 50.75 | 96 | 100 | 71.88 | 100 | 99 |
| | Soir | 7.19 | 100 | 99 | 6.98 | 100 | 96 | 26.75 | 94 | 100 | 41.25 | 97 | 100 |
| | 24 H | 16.53 | 85 | 76 | 18.34 | 100 | 63 | 87.96 | 96 | 96 | 127.93 | 99 | 90 |
| Vendredi | Nuit | 2.13 | 100 | 29 | 2.45 | 100 | 34 | 10.78 | 100 | 74 | 15.37 | 100 | 53 |
| | Jour | 7.25 | 69 | 100 | 9.14 | 100 | 63 | 50.75 | 96 | 100 | 72.50 | 100 | 100 |
| | Soir | 6.62 | 100 | 91 | 7.06 | 100 | 97 | 26.75 | 95 | 100 | 41.25 | 98 | 100 |
| | 24 H | 16.00 | 83 | 74 | 18.65 | 100 | 64 | 88.28 | 96 | 96 | 129.12 | 99 | 90 |
| Samedi | Nuit | 2.11 | 100 | 29 | 2.25 | 100 | 31 | 11.00 | 100 | 76 | 15.35 | 100 | 53 |
| | Jour | 7.25 | 76 | 100 | 8.92 | 100 | 62 | 50.75 | 98 | 100 | 70.14 | 100 | 97 |
| | Soir | 6.52 | 100 | 90 | 6.89 | 100 | 95 | 26.75 | 95 | 100 | 41.25 | 99 | 100 |
| | 24 H | 15.87 | 87 | 73 | 18.05 | 100 | 62 | 88.50 | 97 | 96 | 126.74 | 100 | 89 |
| Dimanche | Nuit | 2.12 | 100 | 29 | 2.30 | 100 | 32 | 10.68 | 100 | 74 | 15.11 | 100 | 52 |
| | Jour | 7.25 | 67 | 100 | 8.93 | 100 | 62 | 48.99 | 100 | 97 | 68.69 | 100 | 95 |
| | Soir | 6.51 | 100 | 90 | 6.86 | 100 | 95 | 26.75 | 94 | 100 | 41.25 | 99 | 100 |
| | 24 H | 15.89 | 82 | 73 | 18.09 | 100 | 62 | 86.42 | 98 | 94 | 125.04 | 100 | 88 |
| Total Semaine | Nuit | 14.97 | 100 | 29 | 15.77 | 100 | 31 | 75.11 | 100 | 74 | 105.86 | 100 | 52 |
| | Jour | 50.75 | 70 | 100 | 63.65 | 100 | 63 | 353.49 | 96 | 100 | 500.67 | 100 | 99 |
| | Soir | 47.20 | 100 | 93 | 48.47 | 100 | 96 | 187.25 | 93 | 100 | 288.75 | 97 | 100 |
| | 24 H | 112.92 | 84 | 74 | 127.90 | 100 | 63 | 615.84 | 96 | 96 | 895.28 | 99 | 90 |
| Moyenne journalière globale | Nuit | 2.14 | 100 | 29 | 2.25 | 100 | 31 | 10.73 | 100 | 74 | 15.12 | 100 | 52 |
| | Jour | 7.25 | 70 | 100 | 9.09 | 100 | 63 | 50.50 | 96 | 100 | 71.52 | 100 | 99 |
| | Soir | 6.74 | 100 | 93 | 6.92 | 100 | 96 | 26.75 | 93 | 100 | 41.25 | 97 | 100 |
| | 24 H | 16.13 | 84 | 74 | 18.27 | 100 | 63 | 87.98 | 96 | 96 | 127.90 | 99 | 90 |
| Moyenne par journée ouvrable | Nuit | 2.15 | 100 | 30 | 2.25 | 100 | 31 | 10.69 | 100 | 74 | 15.08 | 100 | 52 |
| | Jour | 7.25 | 69 | 100 | 9.16 | 100 | 63 | 50.75 | 95 | 100 | 72.37 | 99 | 100 |
| | Soir | 6.83 | 100 | 94 | 6.94 | 100 | 96 | 26.75 | 93 | 100 | 41.25 | 97 | 100 |
| | 24 H | 16.23 | 83 | 75 | 18.35 | 100 | 63 | 88.19 | 95 | 96 | 128.70 | 99 | 90 |
| Moyenne par journée de fin de semaine | Nuit | 2.12 | 100 | 29 | 2.27 | 100 | 31 | 10.84 | 100 | 75 | 15.23 | 100 | 53 |
| | Jour | 7.25 | 71 | 100 | 8.92 | 100 | 62 | 49.87 | 99 | 98 | 69.41 | 100 | 96 |
| | Soir | 6.51 | 100 | 90 | 6.87 | 100 | 95 | 26.75 | 94 | 100 | 41.25 | 99 | 100 |
| | 24 H | 15.88 | 84 | 73 | 18.07 | 100 | 62 | 87.46 | 98 | 95 | 125.89 | 100 | 88 |

Taux d'adéquation du prévu (TAP) et du taux d'utilisation du prévu (TUP) pendant la semaine d'observation



TAP INF AUX PAB Tous
TUP INF AUX PAB Tous

EROS - Équipe de Recherche Opérationnelle en Santé inc.

5225, rue Berri, bureau 200
Montréal (Québec)
H2J 2S4

Téléphone : 514-490-0909
Télécopieur: 514-490-0936
Courriel: info@erosinfo.com
